

LIPRO-huishoudensprojecties voor
Vlaanderen
(1991 - 2016)

Johan SURKYN

STEUNPUNT DEMOGRAFIE

VRIJE UNIVERSITEIT BRUSSEL

Working Paper 1999-3

Kader van het onderzoek

De huishoudensprojecties voor Vlaanderen vormen een onderdeel van het onderzoeksproject “Woningbehoefte-raming” van de Vlaamse Gemeenschap (AROHM) uitgevoerd door het Centrum voor Sociaal Beleid (UFSIA), het Geografisch Instituut (UGent) en het Steunpunt Demografie (VUB). Deze laatste equipe is de producent van onderhavige huishoudensprojecties.

De huishoudensprojecties van het Steunpunt Demografie (VUB) zijn voor Vlaanderen een primeur omdat zij naast de leeftijdsstructuur en gemiddelde gezinsgrootte ook de verdeling geven van individuen naar het type van huishouden waarin ze zich bevinden. Hiertoe werd de Nederlandse LIPRO typologie gehanteerd (zie verder). De projectie werd uitgevoerd tot 2016 voor Vlaanderen als geheel.

Een volgend onderzoeksproject, eveneens gefinancierd door de Vlaamse Gemeenschap, is erop gericht dergelijke huishoudensprojecties ook voor deelgebieden in Vlaanderen aan te maken. Hiervoor is echter een gedegen voorstudie nodig van de interne migraties van de huishoudenstypen. Dit laatste onderwerp komt aan bod in de volgende twee jaar onderzoekswerk van het Steunpunt Demografie.

1. Vlaamse huishoudensprojecties: Inleiding

De demografische basistechnieken voor het opstellen van stertetafels en het maken van bevolkingsprojecties zijn reeds lang bekend. De eerste sterftetafels dateren uit de 17^{de} eeuw, al duurde het nog wel tot het eind van de jaren veertig (met o.a. het werk van Leslie) vooraleer de modellen van demografische groeiprocessen in hun huidige vorm ontwikkeld waren. Het is echter pas de laatste decennia dat het gebruik van bevolkingsprojecties voor planningsdoeleinden, zowel door overheden als door de bedrijfswereld, werkelijk gemeengoed geworden is. De tijd dat demografische projecties meestal in een simulatie-optiek gebruikt werden, om de fatale gevolgen van doemscenario's te demonstreren is nu wel voorbij. In recente toepassingen wordt steeds vaker voor een (realistische) prognose-optiek gekozen, waarbij naast een centraal scenario vaak ook enkele alternatieven worden berekend om aan te geven binnen welke grenzen de toekomstige populatieomvang kan variëren ingeval enkele trends een andere richting zouden uitgaan dan verwacht. Voor zover dergelijke prognosen geen fundamentele trendbreuken voorzien, en de looptijd niet langer dan één generatie bedraagt (25 à 30 jaar) mag er een grote voorspellingswaarde van verwacht worden.

Een gevolg van het feit dat bevolkingsprognosen voor planningsdoeleinden gebruikt worden, is ook dat de resultaten naar specifieke doelgroepen vertaalbaar moeten zijn. Vandaar de groeiende belangstelling voor projecties voor kleinere geografische entiteiten (provincies, arrondissementen en zelfs gemeenten). Ook het aanmaken van huishoudensprojecties, die de verdeling van de toekomstige bevolking naar type en omvang van de huishoudens geeft sluit hierbij aan. Heel wat goederen en diensten waarvan de toekomstige behoefte onderzocht kan worden, worden precies in huishoudensverband geconsumeerd. De woonbehoeften, aangepast aan de huishoudenssituatie van de bewoners, vormen hiervan een haast vanzelfsprekend voorbeeld.

De manier waarop reeds enige tijd het debat rond de toekomstige betaalbaarheid van de sociale zekerheid van onze vergrijzende en ontgroenende bevolking gevoerd wordt, en zeer recent ook wetenschappelijk studiewerk rond de ruimtelijke implicaties van de evolutie van de Vlaamse bevolking en haar huisvestingskarakteristieken in het kader van het Ruimtelijk Structuurplan Vlaanderen (waarvan deze studie deel uitmaakt) illustreren deze tendenzen.

2 Achtergronden en methoden

2.1 Huishoudensstructuren als dynamisch element in bevolkingsprojecties.

De veranderingen die de Belgische en daarbinnen ook de Vlaamse populatie hebben ondergaan sedert de jaren '60 kunnen onder verschillende noemers worden gevat. In klassiek demografische termen kan gesproken worden van een aanhoudend dalende vruchtbaarheid tot ver beneden de vervangingsdrempel, een belangrijke toename van de levensverwachting en een positieve migratiebalans. Bekende gevolgen hiervan zijn de “vergrijzing” en “ontgroening” van onze bevolking.

Achter deze bewegingen gaat er echter ook een belangrijke huishoudensdynamiek schuil. Nieuwe waarden en verwachtingen met betrekking tot het huwelijk en partnerrelaties en de afweging van economische en andere rollen van man en vrouw hebben de plaats van ouderschap naar de achtergrond verdrongen. Alternatieve samenlevingsvormen tussen partners zijn ontstaan. Vaak gaan zij een huwelijk vooraf, maar ook na een echtscheiding of na verweduwing komen vormen van ongehuwd samenwonen vaker tot stand. In de andere richting betekent de combinatie van de lage vruchtbaarheid en de toenemende levensverwachting echter ook dat bejaarde koppels en alleenstaanden onze bevolkingssamenstelling alsmear meer “grijzer” in plaats van “groener” kleuren. Deze vergrijzing en ontgroening drukken de huishoudensgrootte naar beneden. Vooral de lagere vruchtbaarheid van ongehuwde koppels en het uit elkaar vallen van huwelijken door echtscheiding leiden tot een belangrijke daling van de gemiddelde huishoudensomvang.

Het hanteren van een projectiemodel dat ook huishoudentypes onderscheidt met hun eigen dynamiek en specifiek gedrag m.b.t. de vruchtbaarheid is dus niet enkel een verfijning van traditionele demografische modellen; het laat ook toe de effecten van de huishoudensevoluties op de toekomstige omvang en samenstelling van de bevolking in rekening te brengen.

2.2 Het LIPRO-model

LIPRO (Lifestyle-PROjections: Van Imhoff en Keilman,1991) omvat een typologie van huishoudens en van huishoudensposities en software die toelaat een beginpopulatie, verdeeld naar leeftijd, geslacht en huishoudenspositie naar de toekomst te projecteren, op basis van transitiekansen tussen deze posities.

De 11 posities die LIPRO binnen het huishouden onderscheidt zijn:

CMAR: kinderen van een gehuwd samenwonend ouderpaar

CUNM: kinderen van een ongehuwd samenwonend ouderpaar

C1PA: kinderen levend in een éénoudergezin

SING: alleenwonende personen die een éénpersoonshuishouden vormen

MAR0: gehuwd samenwonende mannen en vrouwen zonder kinderen

MAR+: gehuwd samenwonende mannen en vrouwen met kinderen

UNM0: ongehuwd samenwonende mannen en vrouwen zonder kinderen

UNM+: ongehuwd samenwonende mannen en vrouwen met kinderen

H1PA: een alleenstaande ouder met één of meer kinderen

NFR: niet verwante personen die in het huishouden verblijven, maar op zichzelf (individueel of in groep) geen huishouden vormen.

OTH: “anderen”: o.a. personen wonend in collectieve huishoudens: gevangenissen, ziekenhuizen enz.

De verdeling van de beginpopulatie (Vlaanderen: volkstellingspopulatie 1991, cfr. Tabellen 1.1, 2.1) vormt de basis voor een projectie van huishoudensposities. Daarvan kan achteraf naar believen ook de samenstelling in huishoudenstypes afgeleid worden door recombinate van de individuele posities naar huishoudens.

De LIPRO-huishoudenstypes zijn:

Eénpersoonshuishoudens

Mono-parentale gezinnen

Gehuwde koppels zonder kind (+ eventueel andere inwonende personen)

Gehuwde koppels met kind(eren) (+ eventueel andere inwonende personen)

Ongehuwde koppels zonder kind (+ eventueel andere inwonende personen)

Ongehuwde koppels met kind(eren) (+ eventueel andere inwonende personen)

Alle andere huishoudenstypes (o.a. alle collectieve gezinnen)

De relaties tussen de huishoudenstypes en de huishoudensposities zijn intuïtief duidelijk. Eénpersoonshuishoudens bevatten één alleenwonende volwassene: elke “SING” vormt dus een dergelijk huishouden. In monoparentale huishoudens verblijft juist één ouder en steeds

één of meerdere kinderen. Eventueel kunnen ook andere personen die niet tot de rechtstreekse familie - het kerngezin - behoren (positie "NFR") in een dergelijk huishouden verblijven. Voorts is er voor elke gehuwde vrouw (en ook voor elke bijhorende man) met inwonende kinderen (MAR+) juist één huishouden van dit type. Het aantal huishoudens van elk type kan dus van de verdeling van individuele posities worden afgeleid. De enige complicatie wordt gevormd door een subgroep binnen de huishoudens van het type OTHR, namelijk de private huishoudens van dit type. Dit is echter verder van weinig belang aangezien ze slechts 1% van de particuliere huishoudens uitmaken en bovendien met een gemiddelde omvang van 2.2 personen weinig van het algemene gemiddelde afwijken (in tegenstelling tot de collectieve huishoudens die in LIPRO ook tot het type OTHR gerekend worden, en gemiddeld 13 personen tellen).

In onze toepassing (die qua opzet en methode praktisch identiek is aan de originele toepassing van Van Imhoff en Keilman voor de studie van huishoudens in Nederland) wordt uitgegaan van de verdeling van de populatie in vijfjaarlijkse leeftijdsklassen, naar geslacht en naar LIPRO-huishoudenspositie. De eenheid van analyse is dus niet het huishouden maar wel alle individuele huishoudensleden.

Opgemerkt moet worden dat het N.I.S. een residentiële definitie hanteert van het begrip "huishouden": "... een persoon die gewoonlijk alleen leeft, ofwel twee of meerdere personen, al dan niet met elkaar verwant, die gewoonlijk in dezelfde woning wonen en er samenleven" (N.I.S., 1987). In de praktijk wordt het wettelijk domicilie, zoals opgeslagen bij het Rijksregister, gebruikt als toegang tot dit "wonen en samenleven". Deze "de jure" visie op het samenwonen in huishoudensverband heeft echter enkele vertekeningen tot gevolg. Zo mogen we uitgaan van een overschatting van late thuisverlaters en een onderschatting van ongehuwd samenwonen van zowel nooit-gehuwde als wedersamengestelde koppels. Het gaat vooral om kinderloze koppels, maar ook om ouders met kinderen. Het aantal alleenstaanden (SING), vertoont inderdaad een toenemende trend, maar is daardoor met zekerheid overschat. Ook onder oudere volwassenen en bejaarden hebben we naar alle waarschijnlijkheid met een behoorlijke onderschatting van cohabitatie te maken, en dus met een overschatting van het alleenwonen.

2.3 Huishoudens- en bevolkingsprojecties 1991 - (1996) - 2016: bronnen en hypothesen

Onze LIPRO-projecties gaan in principe uit van de Belgische overgangskansen tussen huishoudensposities en demografische parameters zoals die geobserveerd werden tussen de volkstellingen van 1981 en 1991. Voor transitiekansen die onbekend waren voor België werden de Nederlandse waarden ingevoerd. Deze werden echter eerst bewerkt om met de andere voor België gekende en gedocumenteerde bevolkingsevoluties consistent te zijn. Konkreet werden een aantal transitiekansen gewogen door de LIPRO-software te laten proefdraaien met de gekende begin- en eindpopulaties van de periode 1981-1991, totdat daarmee precies de volkstellingspopulaties gereproduceerd konden worden (zie Boulanger e.a., 1994). In de gehanteerde hypothesen wordt dus geen trendbreuk voorzien en de resultaten van de projectie op het niveau van de verdeling van huishoudensposities komen dan ook overeen met de vertaling van de reeds geobserveerde gezinsevoluties van de jaren '80 in geconsolideerde nieuwe bevolkingsstructuren.

De zuiver demografische uitgangspunten van onze projectie (mortaliteit, fertiliteit en migratie) werden aangepast aan de toename van de levensverwachting van de bevolking, aan de dalende vruchtbaarheid (die in Vlaanderen nog nog lager ligt dan het nationale gemiddelde) en aan recente migratiedata. Aangezien de meest actuele geboorte-, sterfte- en migratiecijfers per geslacht en leeftijd niet gekend zijn met het detail van de huishoudenspositie werd uitgegaan van de bevolkingscijfers op 1/1/1996 en de jaarlijkse aantallen geboorten, sterften en migraties tussen 1991 en 1996.

In de volgende paragrafen worden de geactualiseerde hypothesen overlopen. Daarbij wordt niet uitgegaan van synthetische maten als het Totaal Vruchtbaarheidscijfer, de levensverwachting of een vastgesteld migratiepeil. De opbouw van de LIPRO-bevolking in deelpopulaties met eigen kenmerken en onderlinge transitie maken het modelleren via dergelijke maten nagenoeg onmogelijk.

2.3.1 Mortaliteit

De mortaliteitscijfers werden gemodelleerd naar de gekende aantallen overlijdens in de vroege jaren '90. Konkreet wordt uitgegaan van een daling van de leeftijdsspecifieke

overlijdenskansen met 14% t.o.v. de jaren '80. Bovendien wordt na elk vijfjaarlijks projectie-interval en verdere daling met 2% ingevoerd. Daarmee liggen de gebruikte hypothesen in de buurt van de verwachtingen van de laatste NIS-projecties.

2.3.2 Fertiliteit

De vruchtbaarheid daalt met 8% in vergelijking met de jaren '80 en behoudt dit peil - wat ongeveer het huidige peil is - gedurende de hele projectieperiode. Deze daling is enerzijds een compensatie voor een reële vruchtbaarheidsdaling. Anderzijds ligt de Vlaamse vruchtbaarheid lager dan de nationale en werd ook dit in rekening gebracht. Het Vlaamse Totale Vruchtbaarheidscijfer (TVC) bedroeg in 1990 ongeveer 1.55, vergeleken met 1.62 nationaal (en resp. 1.78 en 1.70 voor Brussel en Wallonië). Het aanhouden van het huidige vruchtbaarheidspeil betekent uiteraard niet dat ook de aantallen geboorten constant gehouden worden: zowel de verouderende leeftijdssamenstelling als de huishoudensevoluties benadelen in toenemende mate de vruchtbaarheid.

2.3.3 Migratie

In onze hypothesen ligt het immigratiecijfer rond 30.000 eenheden jaarlijks; het emigratiecijfer varieert tussen 18.000 en 20.000. Dit levert een immigratie-overschot op van 10.000 à 12.000 eenheden, wat we behouden tot 2016. Voor een goed begrip moet uitdrukkelijk vermeld worden dat het gaat om de som van de interne migraties tussen de drie Belgische gewesten en externe migraties van en naar het buitenland. Het volume van de migratiestromen wordt in de NIS-projecties hoger ingeschat, maar de balans van de in- en uitgaande bewegingen is vrij vergelijkbaar.

3. LIPRO-projectieresultaten

3.1 Individuele huishoudensposities

De tabellenreeksen 1.1 t.e.m. 1.6, 2.1 t.e.m. 2.6 en 3.1 t.e.m. 3.6 geven respectievelijk voor vrouwen, mannen en voor beide samen de evolutie van de geprojecteerde Vlaamse populatie tussen 1991 en 2016. Vervolgens geven tabellen 4.1 t.e.m. 4.4 de procentuele verdelingen per leeftijdsgroep, over de diverse huishoudensposities. Tenslotte laten de tabellen 4.5 t.e.m. 4.8 toe binnen elke leeftijdsgroep de verdeling over de diverse huishoudensposities te vergelijken tussen het vertrek- en eindpunt van de prognose. Hieruit komen de klassieke, naar leeftijd gedifferentieerde evoluties van de zgn. tweede demografische transitie duidelijk naar voren. Beneden de leeftijd van 20 jaar daalt het aandeel van kinderen van gehuwd samenwonende ouders met ca. 12%. Complementair gaan de kinderen van ongehuwde koppels en vooral alleenstaanden er relatief op vooruit. Een groeiend deel van de vruchtbaarheid wordt buiten het huwelijk gerealiseerd, maar vooral echtscheiding en wedersamenstelling van koppels (van mogelijk gescheiden of verweduwde personen) plaatst kinderen bij alleenstaanden of in ongehuwde koppels.

Tussen 25 en 65 jaar verliezen vooral de gehuwden met kinderen terrein (15 à 20%). Bij de jonge volwassenen is hiervoor het latere thuisverlaten nog mee verantwoordelijk; op wat latere leeftijd telt enkel nog de toename van de alleenstaanden. Deze trends laten zich sterker voelen in het mannelijke dan in het vrouwelijke bevolkingssegment. Zoals reeds eerder aangeduid moet deze cijfers enigszins genuanceerd worden vanwege de “de jure” kijk op de verblijfplaats: een aantal jongvolwassenen heeft in realiteit (zonder verandering van het wettelijke domicilie) het ouderlijk huis reeds verlaten en woont alleen of cohabiteert. Ook van de singles woont een zeker aandeel samen met anderen die officieel alleenstaand zijn.

In de oudste leeftijdsgroepen speelt een ander effect: door de toenemende levensverwachting bereiken meer koppels samen hoge leeftijden, zodat het aandeel gehuwden (i.p.v. verweduwde alleenstaanden) stijgt. Ook het aantal oudere cohabitanten neemt licht toe.

leeftijd	CMAR	CUNM	C1PA	SING	MAR0	MAR+	UNM0	UNM+	H1PA	NFR	OTH	
0-4	145501	5797	7698	0	0	0	0	0	0	4688	647	164331
5-9	146904	4132	12398	0	0	0	0	0	0	2621	514	166569
10-14	151124	4376	16016	22	0	0	0	0	1	2221	540	174300
15-19	146339	3140	19287	1639	1311	738	1432	199	144	3712	1059	179000
20-24	100749	835	14614	11689	36710	22017	9522	2096	1943	5284	2001	207460
25-29	27776	220	6396	17197	44785	109365	8138	4642	6897	3557	2179	231152
30-34	8793	73	3685	12808	18199	155347	4082	6185	12620	2017	1672	225481
35-39	4126	58	2985	9680	13628	151884	3007	5147	15401	1263	1347	208526
40-44	2263	56	2712	8669	17747	142537	3068	3129	15311	966	1474	197932
45-49	1045	39	2032	8955	30003	106183	2780	1466	11709	804	1990	167006
50-54	492	18	1831	11928	55783	79810	2438	738	9374	875	3178	166465
55-59	247	12	1429	17916	80654	54954	2336	403	8818	1156	4704	172629
60-64	70	2	871	27338	87780	31183	2283	260	8623	1802	6168	166380
65-69	10	4	354	39734	77779	15670	2434	180	8409	2717	7696	154987
70-74	1	0	50	35815	41706	5941	1424	107	5664	3043	6938	100689
75-79	0	0	9	46702	29698	3310	1088	75	5982	5628	11381	103873
80-84	0	0	1	36719	12447	1277	578	51	4692	7008	14447	77220
85+	0	0	0	21364	3037	379	247	29	3413	7942	19370	55781
	735440	18762	92368	308175	551267	880595	44857	24707	119001	57304	87305	2919781

Tabel 1.1: Verdeling van de populatie naar LIPRO-huishoudensposities en leeftijd vrouwen, Vlaanderen 1991

leeftijd	CMAR	CUNM	C1PA	SING	MAR0	MAR+	UNM0	UNM+	H1PA	NFR	OTH	
0-4	134441	11830	15076	0	0	0	0	0	0	4672	1066	167085
5-9	140726	5220	15781	3	3	3	3	3	3	2889	876	165510
10-14	139602	4661	19619	40	0	0	0	0	1	2104	673	166699
15-19	136347	3878	23042	2294	1353	930	1448	335	195	3631	1158	174611
20-24	85851	1132	14206	13506	26890	18491	8722	2719	2684	4387	1992	180579
25-29	32475	270	7135	21315	41668	79924	8997	5889	7712	3407	2305	211096
30-34	11611	74	4801	17077	23557	144387	5069	7769	15191	2194	1895	233625
35-39	5238	50	3253	13264	15009	156519	3858	6884	19623	1387	1520	226603
40-44	2471	75	2997	12805	17892	142628	3825	4180	19696	1067	1599	209236
45-49	1071	74	2374	13560	33080	121808	4077	2066	16077	885	1957	197028
50-54	427	13	1654	14641	52482	79711	2567	929	10449	633	2385	165892
55-59	189	17	1131	18123	76141	52549	2128	447	8584	949	3595	163853
60-64	66	0	809	27297	89349	33301	2285	212	8360	1216	4769	167665
65-69	13	2	499	38702	83556	17040	2146	160	8166	1697	6719	158700
70-74	16	4	115	49610	62979	9048	1815	144	8808	2520	8325	143385
75-79	0	0	14	39078	27005	3423	886	50	4579	3201	9289	87526
80-84	0	0	0	38715	15836	1454	648	56	4787	4636	14265	80398
85+	0	0	1	29970	5263	564	254	33	3778	9836	23904	73605
	690544	27299	112508	349998	572061	861781	48730	31876	138694	51314	88292	2973096

Tabel 1.2: Verdeling van de populatie naar LIPRO-huishoudensposities en leeftijd vrouwen, Vlaanderen 1996

leeftijd	CMAR	CUNM	C1PA	SING	MAR0	MAR+	UNM0	UNM+	H1PA	NFR	OTH	
0-4	119620	12670	14641	0	0	0	0	0	0	4161	1090	152182
5-9	132121	9494	22556	3	3	3	3	3	3	2880	1103	168170
10-14	134183	5702	22485	46	3	3	3	3	3	2317	889	165639
15-19	126486	4201	25368	2218	1310	902	1409	326	187	3458	1243	167107
20-24	80019	1396	15831	13659	26498	18424	8644	2819	2679	4297	2004	176269
25-29	27555	356	6674	20447	34559	68677	8220	6026	7553	2909	2120	185096
30-34	13367	90	5420	19964	23259	117902	5731	9173	15119	2159	1991	214176
35-39	6839	50	4235	16761	19098	149653	4856	8310	21514	1526	1706	234549
40-44	3105	68	3374	16660	19719	147409	4904	5400	23306	1171	1800	226915
45-49	1158	94	2615	17944	33378	122432	5121	2699	19537	975	2130	208083
50-54	432	23	1899	20316	59192	91411	3542	1292	13886	697	2512	195202
55-59	187	14	1088	20405	73145	52649	2291	548	9336	797	2897	163357
60-64	54	1	644	26768	84680	32004	2134	234	8055	1010	3738	159323
65-69	12	0	466	38521	85790	18263	2143	132	8058	1171	5521	160077
70-74	18	2	160	49255	68130	9862	1655	129	8704	1651	7465	147032
75-79	1	4	26	54928	41269	5255	1135	69	7078	2954	11995	124714
80-84	0	0	1	32727	14793	1487	534	38	3921	2729	11908	68137
85+	1	0	2	35835	7601	710	276	39	4005	10197	25630	84295
	645159	34167	127486	386458	592427	837046	52600	37239	152943	47056	87741	3000323

Tabel 1.3: Verdeling van de populatie naar LIPRO-huishoudensposities en leeftijd vrouwen, Vlaanderen 2001

leeftijd	CMAR	CUNM	C1PA	SING	MAR0	MAR+	UNM0	UNM+	H1PA	NFR	OTH	
0-4	107844	12752	13678	0	0	0	0	0	0	3753	1075	139103
5-9	118465	9795	21533	3	3	3	3	3	3	2571	1065	153444
10-14	127215	9188	28482	46	3	3	3	3	3	2309	1014	168268
15-19	122216	4866	27527	2210	1317	909	1422	337	188	3659	1410	166060
20-24	74249	1487	16673	13075	25707	17880	8407	2779	2571	4115	1987	168931
25-29	25417	426	7062	19956	34030	67560	8088	6080	7406	2844	2072	180940
30-34	11309	117	4867	18477	20128	102494	5227	8872	13969	1866	1789	189117
35-39	7814	61	4779	18740	19503	126558	5493	9242	20230	1521	1757	215697
40-44	4027	71	4380	20328	23792	142093	6030	6315	24487	1287	1947	234757
45-49	1445	91	3004	22263	35813	126945	6435	3422	22483	1104	2368	225373
50-54	465	29	2082	25148	60227	92178	4356	1653	16431	767	2726	206061
55-59	221	22	1300	26873	83163	60423	3060	754	12054	939	3147	191956
60-64	54	1	623	28913	82151	32129	2307	284	8503	874	3116	158953
65-69	10	1	376	37152	81705	17643	2029	146	7702	975	4577	152315
70-74	18	0	151	49225	70426	10601	1657	107	8678	1202	6443	148507
75-79	1	2	32	55524	45113	5799	1048	61	7055	2201	11308	128144
80-84	1	4	1	46500	23046	2322	691	52	6047	2635	16024	97324
85+	2	0	3	35868	8541	801	256	35	3622	9308	23897	82333
	600773	38913	136552	420299	614668	806342	56510	40143	161431	43928	87721	3007282

Tabel 1.4: Verdeling van de populatie naar LIPRO-huishoudensposities en leeftijd vrouwen, Vlaanderen 2006

leeftijd	CMAR	CUNM	C1PA	SING	MAR0	MAR+	UNM0	UNM+	H1PA	NFR	OTH	
0-4	102662	12508	12931	0	0	0	0	0	0	3573	1027	132701
5-9	107382	9684	20112	2	2	2	2	2	2	2324	1015	140531
10-14	114525	9261	26871	41	3	3	3	3	3	2064	957	153733
15-19	117304	7121	32492	2247	1352	936	1461	351	191	3674	1537	168666
20-24	71656	1711	17629	12979	25788	17979	8449	2834	2567	4253	2074	167918
25-29	23370	447	7181	18938	32968	65401	7820	5933	7092	2724	2000	173875
30-34	10397	139	4885	17872	19818	100913	5108	8808	13656	1821	1738	185154
35-39	6599	78	4221	17165	17135	111264	4986	8721	18311	1326	1577	191383
40-44	4591	81	4939	21995	24047	121834	6669	6711	22396	1283	1906	216452
45-49	1871	101	3881	26173	39253	123043	7802	3951	23267	1307	2493	233142
50-54	579	28	2407	30136	64245	95716	5319	2038	18663	868	3025	223025
55-59	253	26	1471	31924	84856	61089	3694	936	13911	1065	3417	202643
60-64	64	1	742	36773	93754	36877	3037	383	10584	1030	3462	186706
65-69	10	1	365	38847	79905	17749	2166	176	7969	850	4115	152153
70-74	16	1	123	47032	67552	10290	1579	118	8264	1027	5602	141606
75-79	1	0	29	55750	47141	6305	1058	51	7072	1809	10577	129794
80-84	1	2	1	47428	25557	2610	648	47	6192	2060	15913	100460
85+	3	4	4	44664	12192	1124	300	38	4849	10235	28020	101434
	561285	41194	140285	449967	635567	773136	60101	41100	164990	43294	90455	3001375

Tabel 1.5: Verdeling van de populatie naar LIPRO-huishoudensposities en leeftijd vrouwen, Vlaanderen 2011

leeftijd	CMAR	CUNM	C1PA	SING	MAR0	MAR+	UNM0	UNM+	H1PA	NFR	OTH	
0-4	100216	12243	12514	0	0	0	0	0	0	3487	990	129450
5-9	102404	9409	19213	2	2	2	2	2	2	2215	969	134223
10-14	104130	9056	24994	37	2	2	2	2	3	1868	899	140997
15-19	106063	7058	30474	2054	1246	862	1348	325	175	3317	1432	154355
20-24	69143	2447	20106	13187	26485	18449	8679	2925	2617	4303	2160	170500
25-29	22379	505	7432	18675	33028	65280	7825	5964	7050	2782	2025	172946
30-34	9540	144	4807	16930	19269	97773	4924	8512	13081	1744	1664	178389
35-39	6051	92	4156	16617	16843	109680	4855	8584	17879	1294	1530	187582
40-44	3872	96	4317	20071	21222	107910	6127	6233	20096	1121	1704	192768
45-49	2126	117	4380	27409	37460	106497	8475	4135	21085	1388	2362	215435
50-54	745	31	3106	34317	67477	93051	6261	2304	19199	1027	3224	230744
55-59	302	26	1723	37440	90212	63474	4430	1118	15571	1223	3772	219291
60-64	71	1	838	42336	95787	37344	3624	463	11784	1165	3782	197196
65-69	12	1	434	47997	91513	20402	2783	235	9660	998	4724	178760
70-74	16	1	120	48211	66500	10407	1670	142	8446	925	5269	141707
75-79	1	1	26	53206	45618	6201	1018	57	6724	1625	9664	124141
80-84	1	0	1	47868	27114	2889	665	39	6328	1762	15551	102220
85+	5	6	6	50434	15151	1400	313	38	5413	10845	30146	113757
	527078	41232	138651	476793	654929	741624	63001	41081	165114	43090	91868	2984462

Tabel 1.6: Verdeling van de populatie naar LIPRO-huishoudensposities en leeftijd vrouwen, Vlaanderen 2016

leeftijd	CMAR	CUNM	C1PA	SING	MAR0	MAR+	UNM0	UNM+	H1PA	NFR	OTH	
0-4	153618	6108	7892	0	0	0	0	0	0	4892	686	173196
5-9	154525	4456	13022	0	0	0	0	0	0	2817	524	175344
10-14	158400	4553	16981	21	0	0	0	0	0	2334	633	182922
15-19	156808	3525	20741	1240	125	71	197	83	15	3393	1256	187454
20-24	140156	1380	21108	12658	18367	7798	6139	1283	121	5209	2903	217122
25-29	58312	466	12421	25059	50907	73820	9075	3752	518	4527	3640	242497
30-34	20798	200	7697	24130	24087	141874	5446	5146	1340	2744	3114	236576
35-39	9831	90	6499	20913	14760	151491	3905	5124	2502	1761	2470	219346
40-44	5216	85	6109	18249	15370	147586	3527	4102	3602	1488	2510	207844
45-49	2179	39	4171	15112	23487	115958	2959	2350	3531	1274	2493	173553
50-54	931	20	3228	14673	44649	91701	2886	1312	3156	1293	3059	166908
55-59	322	13	2051	15230	72108	67466	2697	732	2910	1497	3542	168568
60-64	83	6	939	15621	85914	41403	2277	403	2415	1641	4008	154710
65-69	8	1	281	15373	85287	23248	2139	233	2194	1756	3960	134480
70-74	0	0	28	10868	50719	9351	1382	80	1445	1467	2901	78241
75-79	0	0	4	13361	40026	5692	1262	62	1658	2096	3689	67850
80-84	0	0	0	10776	19184	2333	659	29	1385	2229	3948	40543
85+	0	0	0	6736	6277	803	307	16	1132	2528	4191	21990
	861187	20942	123172	220020	551267	880595	44857	24707	27924	44946	49527	2849144

Tabel 2.1: Verdeling van de populatie naar LIPRO-huishoudensposities en leeftijd mannen, Vlaanderen 1991

leeftijd	CMAR	CUNM	C1PA	SING	MAR0	MAR+	UNM0	UNM+	H1PA	NFR	OTH	
0-4	141883	11931	15638	0	0	0	0	0	0	5058	1285	175794
5-9	148669	5882	16777	0	0	0	0	0	0	3117	792	175237
10-14	147277	4815	21247	68	0	0	0	0	0	2242	682	176330
15-19	148492	4200	25175	1595	182	190	179	191	0	3446	1482	185133
20-24	117573	1506	21507	15023	12955	7328	4795	1867	171	4851	2984	190560
25-29	60915	585	14030	30455	40396	52467	9341	4709	479	4052	3731	221160
30-34	28152	214	10115	33264	29823	122159	6758	6978	1463	2965	3785	245677
35-39	12348	126	7659	29279	17348	152767	5072	6700	3075	1898	3150	239423
40-44	6269	55	7359	25825	16118	146912	4271	5265	4333	1398	2712	220514
45-49	2816	34	5158	22187	26298	133344	4430	3148	4629	1461	2701	206206
50-54	992	14	3208	18740	42858	93308	3187	1597	3772	1215	2792	171683
55-59	315	2	2022	17359	67053	64380	2868	785	2584	1275	3128	161772
60-64	52	13	1148	17033	87548	41481	2996	397	2411	1331	3507	157916
65-69	22	1	279	17250	89065	23378	1906	172	1853	1201	3588	138715
70-74	0	0	13	15245	75223	13479	1871	124	1960	1284	3743	112942
75-79	0	0	5	10103	37372	5227	864	47	1139	1036	3100	58894
80-84	0	0	1	10386	23070	2677	821	23	1315	1440	3839	43571
85+	0	0	0	8701	9699	1023	711	18	1070	2235	5422	28878
	815774	29377	151341	272513	575008	860119	50070	32020	30253	41504	52426	2910406

Tabel 2.2: Verdeling van de populatie naar LIPRO-huishoudensposities en leeftijd mannen, Vlaanderen 1996

leeftijd	CMAR	CUNM	C1PA	SING	MAR0	MAR+	UNM0	UNM+	HIPA	NFR	OTH	
0-4	126349	12807	15205	0	0	0	0	0	0	4514	1323	160198
5-9	139309	10159	23961	0	0	0	0	0	0	3217	1101	177746
10-14	142277	6052	24493	75	0	0	0	0	0	2472	832	176200
15-19	138649	4569	28288	1591	174	181	171	183	0	3321	1475	178601
20-24	112174	1802	24111	15241	12804	7332	4678	1931	154	4900	3119	188245
25-29	52170	630	13595	29276	33361	45729	7918	4783	460	3787	3612	195321
30-34	29501	263	11193	37034	26386	97932	7083	7749	1234	2740	3880	224995
35-39	16567	135	10097	37337	21393	138687	6340	8593	3280	2095	3778	248301
40-44	7808	76	8808	33110	18905	149553	5456	6668	4895	1524	3277	240080
45-49	3361	23	6209	28547	27681	133548	5483	3894	5328	1547	2934	218555
50-54	1270	12	3982	25661	49106	107038	4529	2060	4843	1460	3207	203167
55-59	333	1	2032	20916	66220	65527	3311	919	2990	1282	2964	166494
60-64	51	2	1135	18537	82300	39595	3209	410	2169	1239	3204	151851
65-69	14	1	342	18677	90921	23489	2370	167	1815	986	3170	141953
70-74	0	0	12	16542	78691	13649	1793	91	1696	885	3566	116924
75-79	0	0	2	14018	55721	7635	1202	73	1542	946	4108	85247
80-84	0	0	1	8050	21863	2502	595	17	952	751	3327	38057
85+	0	0	1	9363	12698	1269	1100	15	1087	1765	6051	33348
	769835	36532	173468	313973	598222	833665	55238	37553	32442	39432	54925	2945285

Tabel 2.3: Verdeling van de populatie naar LIPRO-huishoudensposities en leeftijd mannen, Vlaanderen 2001

leeftijd	CMAR	CUNM	C1PA	SING	MAR0	MAR+	UNM0	UNM+	HIPA	NFR	OTH	
0-4	113999	12898	14222	0	0	0	0	0	0	4078	1311	146508
5-9	125012	10436	22970	0	0	0	0	0	0	2890	1081	162389
10-14	134866	9241	30937	77	0	0	0	0	0	2548	996	178665
15-19	134610	5376	31030	1598	172	179	168	177	0	3548	1587	178445
20-24	105640	1910	25777	14864	12310	7052	4480	1825	149	4752	3053	181811
25-29	50462	721	14669	29274	32597	44957	7711	4715	448	3816	3689	193059
30-34	25658	276	10521	34561	22498	85647	6218	7338	1111	2562	3695	200085
35-39	17397	165	11038	39729	19795	115551	6627	9174	2995	1988	3836	228295
40-44	10424	81	11604	40152	22552	138638	6653	8218	5034	1693	3743	248794
45-49	4173	31	7473	35121	31135	136745	6826	4763	6011	1789	3460	237526
50-54	1513	8	4786	31343	51126	107680	5528	2428	5546	1656	3577	215192
55-59	424	1	2532	27878	76203	75145	4530	1172	3776	1588	3463	196712
60-64	55	1	1144	21627	82208	40372	3707	471	2427	1322	3183	156517
65-69	14	0	340	19799	86103	22517	2541	173	1614	920	2927	136950
70-74	0	0	15	17711	80745	13806	2116	87	1639	731	3358	120207
75-79	0	0	2	14787	58919	7844	1185	53	1371	691	4063	88917
80-84	0	0	0	11108	33168	3691	847	28	1317	728	4648	55536
85+	0	0	1	8439	13679	1306	1295	13	922	1225	5879	32759
	724247	41147	189061	348068	623209	801130	60433	40637	34362	38526	57548	295836

Tabel 2.4: Verdeling van de populatie naar LIPRO-huishoudensposities en leeftijd mannen, Vlaanderen 2006

leeftijd	CMAR	CUNM	C1PA	SING	MAR0	MAR+	UNM0	UNM+	HIPA	NFR	OTH	
0-4	108550	12661	13453	0	0	0	0	0	0	3884	1252	139799
5-9	113441	10262	21546	0	0	0	0	0	0	2628	1042	148920
10-14	121642	9243	29355	69	0	0	0	0	0	2298	951	163558
15-19	128944	7493	36752	1629	173	180	169	176	0	3643	1713	180871
20-24	103194	2170	27619	14948	12249	7000	4447	1786	150	4934	3152	181649
25-29	48180	757	15308	28554	31251	43149	7388	4469	436	3712	3607	186809
30-34	25045	309	11054	34585	21999	84221	6099	7212	1095	2580	3748	197946
35-39	15244	173	10238	36724	17207	101955	5921	8546	2711	1861	3599	204178
40-44	10968	99	12539	41483	21198	117848	6865	8599	4579	1623	3703	229503
45-49	5565	34	9844	41409	34435	128420	8132	5696	6328	2192	4001	246056
50-54	1879	12	5773	37500	55558	110776	6714	2886	6285	1970	4228	233579
55-59	504	1	3038	33395	78732	75981	5449	1375	4280	1833	3820	208407
60-64	70	1	1428	28285	94675	46492	4970	602	2988	1674	3815	184999
65-69	16	0	346	22641	86616	23084	2934	203	1751	978	2929	141496
70-74	0	0	16	18428	76998	13346	2253	90	1457	686	3201	116475
75-79	0	0	3	15563	61043	8050	1404	52	1317	597	3974	92003
80-84	0	0	0	11533	35731	3845	861	21	1226	569	4694	58480
85+	0	0	2	9846	19243	1885	1554	17	1191	1140	7500	42378
	683242	43214	198311	376594	647106	766231	65159	41729	35794	38800	60929	2957110

Tabel 2.5: Verdeling van de populatie naar LIPRO-huishoudensposities en leeftijd mannen, Vlaanderen 2011

leeftijd	CMAR	CUNM	C1PA	SING	MAR0	MAR+	UNM0	UNM+	HIPA	NFR	OTH	
0-4	105972	12403	13018	0	0	0	0	0	0	3791	1207	136391
5-9	108233	9952	20644	0	0	0	0	0	0	2511	997	142337
10-14	110822	8971	27466	63	0	0	0	0	0	2098	901	150322
15-19	116870	7367	34700	1494	158	164	153	159	0	3312	1600	165977
20-24	99940	2829	31574	15325	12449	7126	4511	1800	153	5066	3281	184055
25-29	47477	839	16192	28701	30933	42882	7311	4401	437	3822	3687	186683
30-34	24090	321	11337	33842	21082	81241	5868	6906	1061	2518	3675	191940
35-39	14926	193	10619	36741	16832	100401	5822	8430	2674	1871	3633	202142
40-44	9641	104	11511	38175	18655	104819	6186	7987	4139	1519	3450	206188
45-49	5859	41	10603	42095	31931	110723	8269	5887	5925	2239	3987	227560
50-54	2500	13	7611	43121	57982	105209	7806	3347	6728	2519	5119	241954
55-59	620	1	3678	39557	84136	78625	6510	1633	4827	2178	4435	226201
60-64	83	1	1714	33378	97503	47414	5923	709	3317	1950	4272	196265
65-69	20	0	434	29236	100087	26749	3895	266	2101	1234	3521	167543
70-74	0	0	17	20734	78074	13789	2587	107	1531	732	3316	120886
75-79	0	0	3	15843	58966	7874	1510	55	1174	572	3884	89881
80-84	0	0	0	11928	37832	3991	1016	21	1212	515	4727	61242
85+	0	0	2	10935	23005	2159	1840	16	1233	1057	8388	48635
	647055	43036	201123	401169	669627	733166	69208	41722	36513	39502	64082	2946202

Tabel 2.6: Verdeling van de populatie naar LIPRO-huishoudensposities en leeftijd mannen, Vlaanderen 2016

leeftijd	CMAR	CUNM	CIPA	SING	MAR0	MAR+	UNM0	UNM+	H1PA	NFR	OTH	
0-4	299119	11905	15590	0	0	0	0	0	0	9580	1333	337527
5-9	301429	8588	25420	0	0	0	0	0	0	5438	1038	341913
10-14	309524	8929	32997	43	0	0	0	0	1	4555	1173	357222
15-19	303147	6665	40028	2879	1436	809	1629	282	159	7105	2315	366454
20-24	240905	2215	35722	24347	55077	29815	15661	3379	2064	10493	4904	424582
25-29	86088	686	18817	42256	95692	183185	17213	8394	7415	8084	5819	473649
30-34	29591	273	11382	36938	42286	297221	9528	11331	13960	4761	4786	462057
35-39	13957	148	9484	30593	28388	303375	6912	10271	17903	3024	3817	427872
40-44	7479	141	8821	26918	33117	290123	6595	7231	18913	2454	3984	405776
45-49	3224	78	6203	24067	53490	222141	5739	3816	15240	2078	4483	340559
50-54	1423	38	5059	26601	100432	171511	5324	2050	12530	2168	6237	333373
55-59	569	25	3480	33146	152762	122420	5033	1135	11728	2653	8246	341197
60-64	153	8	1810	42959	173694	72586	4560	663	11038	3443	10176	321090
65-69	18	5	635	55107	163066	38918	4573	413	10603	4473	11656	289467
70-74	1	0	78	46683	92425	15292	2806	187	7109	4510	9839	178930
75-79	0	0	13	60063	69724	9002	2350	137	7640	7724	15070	171723
80-84	0	0	1	47495	31631	3610	1237	80	6077	9237	18395	117763
85+	0	0	0	28100	9314	1182	554	45	4545	10470	23561	77771
	1596627	39704	215540	528195	1102534	1761190	89714	49414	146925	102250	136832	5768925

Tabel 3.1: Verdeling van de populatie naar LIPRO-huishoudensposities en leeftijd mannen + vrouwen, Vlaanderen 1991

leeftijd	CMAR	CUNM	CIPA	SING	MAR0	MAR+	UNM0	UNM+	H1PA	NFR	OTH	
0-4	276324	23761	30714	0	0	0	0	0	0	9729	2352	342879
5-9	289395	11102	32558	3	3	3	3	3	3	6006	1669	340747
10-14	286879	9476	40867	107	0	0	0	0	1	4346	1355	343030
15-19	284840	8078	48217	3889	1534	1119	1627	527	195	7077	2640	359745
20-24	203424	2638	35712	28529	39845	25819	13517	4586	2855	9238	4976	371139
25-29	93389	854	21165	51770	82064	132391	18338	10597	8191	7459	6037	432256
30-34	39762	288	14916	50341	53380	266546	11828	14748	16654	5158	5680	479302
35-39	17586	175	10912	42543	32357	309286	8930	13584	22698	3284	4670	466025
40-44	8740	129	10355	38630	34009	289541	8096	9445	24029	2465	4310	429750
45-49	3887	108	7533	35747	59378	255152	8507	5213	20706	2347	4658	403234
50-54	1418	26	4862	33381	95340	173019	5754	2526	14221	1849	5178	337574
55-59	504	19	3153	35482	143195	116929	4996	1232	11168	2225	6723	325625
60-64	118	13	1957	44330	176897	74782	5281	609	10771	2547	8276	325581
65-69	35	3	778	55952	172621	40418	4052	332	10019	2899	10308	297415
70-74	16	4	128	64855	138203	22527	3686	269	10768	3804	12068	256328
75-79	0	0	19	49181	64377	8650	1751	96	5718	4238	12389	146420
80-84	0	0	1	49101	38905	4132	1470	79	6101	6076	18104	123969
85+	0	0	1	38671	14962	1587	965	51	4848	12071	29326	102483
	1506318	56676	263849	622512	1147069	1721900	98800	63896	168947	92818	140718	5883503

Tabel 3.2: Verdeling van de populatie naar LIPRO-huishoudensposities en leeftijd mannen + vrouwen, Vlaanderen 1996

leeftijd	CMAR	CUNM	CIPA	SING	MAR0	MAR+	UNM0	UNM+	H1PA	NFR	OTH	
0-4	245969	25477	29846	0	0	0	0	0	0	8674	2413	312380
5-9	271430	19652	46517	3	3	3	3	3	3	6096	2203	345916
10-14	276460	11755	46978	121	3	3	3	3	3	4789	1721	341839
15-19	265134	8770	53656	3808	1484	1084	1580	509	187	6779	2718	345709
20-24	192193	3198	39942	28900	39302	25756	13322	4750	2832	9197	5122	364514
25-29	79725	986	20269	49723	67920	114406	16138	10809	8014	6696	5731	380417
30-34	42868	354	16614	56997	49646	215834	12814	16922	16353	4899	5871	439171
35-39	23406	185	14332	54098	40491	288340	11196	16903	24794	3621	5483	482849
40-44	10914	144	12182	49770	38624	296961	10360	12068	28200	2695	5078	466996
45-49	4519	117	8825	46491	61059	255980	10604	6593	24864	2522	5065	426638
50-54	1703	36	5881	45976	108298	198449	8071	3352	18729	2157	5718	398369
55-59	520	16	3120	41321	139364	118176	5602	1467	12325	2080	5860	329852
60-64	105	3	1779	45305	166980	71600	5343	644	10224	2248	6942	311174
65-69	27	2	809	57198	176711	41752	4513	299	9873	2157	8691	302030
70-74	18	2	172	65798	146821	23511	3448	219	10400	2535	11031	263956
75-79	1	4	29	68947	96990	12890	2336	141	8620	3900	16103	209961
80-84	0	0	1	40777	36656	3989	1129	55	4873	3480	15235	106194
85+	1	0	2	45198	20299	1979	1376	55	5091	11962	31681	117644
	1414994	70699	300954	700431	1190649	1670710	107838	74793	185385	86488	142666	5945608

Tabel 3.3: Verdeling van de populatie naar LIPRO-huishoudensposities en leeftijd mannen + vrouwen, Vlaanderen 2001

leeftijd	CMAR	CUNM	CIPA	SING	MAR0	MAR+	UNM0	UNM+	H1PA	NFR	OTH	
0-4	221843	25650	27900	0	0	0	0	0	0	7831	2386	285610
5-9	243477	20230	44503	3	3	3	3	3	3	5461	2146	315833
10-14	262081	18429	59419	123	3	3	3	3	3	4857	2009	346933
15-19	256826	10242	58557	3808	1489	1088	1589	514	188	7207	2996	344505
20-24	179889	3397	42450	27939	38017	24932	12887	4604	2720	8866	5040	350742
25-29	75879	1147	21731	49230	66627	112517	15799	10795	7854	6660	5760	373999
30-34	36968	393	15388	53038	42626	188141	11446	16210	15080	4428	5484	389202
35-39	25211	226	15816	58468	39298	242109	12120	18416	23225	3509	5592	443992
40-44	14451	152	15985	60480	46343	280732	12683	14533	29521	2980	5690	483551
45-49	5618	123	10476	57384	66948	263690	13261	8186	28494	2893	5828	462899
50-54	1978	38	6868	56490	111354	199858	9884	4081	21977	2422	6303	421253
55-59	646	23	3832	54751	159365	135568	7590	1926	15830	2527	6610	388668
60-64	108	2	1767	50540	164359	72501	6013	755	10930	2195	6299	315470
65-69	24	1	716	56951	167808	40160	4570	319	9316	1896	7504	289265
70-74	18	1	165	66936	151170	24407	3773	194	10317	1933	9801	268715
75-79	1	2	34	70311	104033	13643	2233	114	8426	2892	15371	217060
80-84	1	4	2	57608	56214	6013	1537	81	7364	3363	20673	152860
85+	2	0	4	44307	22220	2108	1551	48	4544	10533	29777	115092
	1325020	80060	325614	768367	1237878	1607471	116943	80780	195793	82454	145269	5965650

Tabel 3.4: Verdeling van de populatie naar LIPRO-huishoudensposities en leeftijd mannen + vrouwen, Vlaanderen 2006

leeftijd	CMAR	CUNM	CIPA	SING	MAR0	MAR+	UNM0	UNM+	H1PA	NFR	OTH	
0-4	211212	25169	26384	0	0	0	0	0	0	7456	2279	272500
5-9	220822	19946	41659	2	2	2	2	2	2	4953	2057	289451
10-14	236168	18504	56225	111	3	3	3	3	3	4362	1908	317291
15-19	246247	14614	69244	3876	1525	1116	1630	526	191	7317	3250	349537
20-24	174850	3881	45248	27927	38037	24979	12895	4619	2717	9188	5226	349567
25-29	71551	1204	22488	47492	64218	108550	15208	10402	7528	6436	5607	360684
30-34	35442	448	15939	52457	41817	185134	11207	16020	14750	4401	5485	383101
35-39	21843	251	14459	53890	34341	213220	10906	17266	21022	3187	5176	395561
40-44	15559	180	17478	63478	45246	239681	13534	15310	26975	2906	5609	445955
45-49	7436	135	13725	67582	73689	251463	15934	9646	29595	3499	6495	479198
50-54	2458	40	8180	67636	119802	206492	12032	4924	24948	2838	7253	456604
55-59	757	27	4509	65319	163587	137070	9143	2312	18191	2898	7237	411050
60-64	133	2	2170	65058	188428	83369	8007	985	13572	2704	7277	371706
65-69	26	1	710	61488	166521	40833	5100	379	9720	1828	7045	293649
70-74	16	1	139	65460	144550	23636	3833	209	9721	1713	8803	258081
75-79	1	1	32	71314	108184	14354	2462	103	8389	2406	14550	221798
80-84	1	2	2	58961	61288	6455	1509	68	7419	2629	20606	158940
85+	3	4	6	54510	31435	3009	1854	55	6040	11375	35520	143812
	1244527	84408	338596	826562	1282673	1539368	125260	82829	200784	82094	151384	5958485

Tabel 3.5: Verdeling van de populatie naar LIPRO-huishoudensposities en leeftijd mannen + vrouwen, Vlaanderen 2011

leeftijd	CMAR	CUNM	CIPA	SING	MAR0	MAR+	UNM0	UNM+	H1PA	NFR	OTH	
0-4	206188	24646	25532	0	0	0	0	0	0	7278	2197	265841
5-9	210637	19361	39857	2	2	2	2	2	2	4727	1966	276560
10-14	214952	18028	52460	101	2	2	2	2	3	3966	1800	291319
15-19	222933	14425	65174	3548	1404	1026	1501	484	175	6629	3032	320332
20-24	169083	5276	51681	28512	38934	25575	13190	4725	2769	9369	5441	354555
25-29	69857	1343	23624	47377	63961	108162	15136	10365	7487	6604	5713	359629
30-34	33631	465	16144	50773	40351	179014	10792	15417	14143	4262	5339	370329
35-39	20977	285	14775	53358	33676	210081	10677	17014	20553	3165	5163	389724
40-44	13514	199	15829	58246	39877	212729	12313	14220	24235	2640	5154	398956
45-49	7985	158	14983	69505	69392	217220	16744	10022	27010	3627	6349	442995
50-54	3246	44	10717	77438	125459	198260	14068	5651	25927	3546	8343	472698
55-59	922	27	5402	76997	174348	142099	10940	2751	20398	3401	8207	445492
60-64	154	2	2552	75715	193290	84759	9547	1172	15101	3115	8055	393462
65-69	32	1	868	77233	191600	47151	6678	502	11762	2232	8245	346303
70-74	16	1	137	68945	144574	24196	4257	249	9977	1656	8585	262593
75-79	1	1	29	69050	104584	14074	2528	112	7897	2196	13548	214022
80-84	1	1	2	59796	64946	6880	1682	60	7540	2277	20278	163463
85+	5	6	8	61369	38156	3559	2153	54	6646	11901	38534	162391
	1174133	84268	339774	877962	1324556	1474790	132210	82803	201627	82591	155950	5930664

Tabel 3.6: Verdeling van de populatie naar LIPRO-huishoudensposities en leeftijd mannen + vrouwen, Vlaanderen 2016

leeftijd	CMAR	CUNM	C1PA	SING	MAR0	MAR+	UNM0	UNM+	H1PA	NFR	OTH
0-4	88,54	3,53	4,68	0,00	0,00	0,00	0,00	0,00	0,00	2,85	0,39
5-9	88,19	2,48	7,44	0,00	0,00	0,00	0,00	0,00	0,00	1,57	0,31
10-14	86,70	2,51	9,19	0,01	0,00	0,00	0,00	0,00	0,00	1,27	0,31
15-19	81,75	1,75	10,77	0,92	0,73	0,41	0,80	0,11	0,08	2,07	0,59
20-24	48,56	0,40	7,04	5,63	17,69	10,61	4,59	1,01	0,94	2,55	0,96
25-29	12,02	0,10	2,77	7,44	19,37	47,31	3,52	2,01	2,98	1,54	0,94
30-34	3,90	0,03	1,63	5,68	8,07	68,90	1,81	2,74	5,60	0,89	0,74
35-39	1,98	0,03	1,43	4,64	6,54	72,84	1,44	2,47	7,39	0,61	0,65
40-44	1,14	0,03	1,37	4,38	8,97	72,01	1,55	1,58	7,74	0,49	0,74
45-49	0,63	0,02	1,22	5,36	17,97	63,58	1,66	0,88	7,01	0,48	1,19
50-54	0,30	0,01	1,10	7,17	33,51	47,94	1,46	0,44	5,63	0,53	1,91
55-59	0,14	0,01	0,83	10,38	46,72	31,83	1,35	0,23	5,11	0,67	2,72
60-64	0,04	0,00	0,52	16,43	52,76	18,74	1,37	0,16	5,18	1,08	3,71
65-69	0,01	0,00	0,23	25,64	50,18	10,11	1,57	0,12	5,43	1,75	4,97
70-74	0,00	0,00	0,05	35,57	41,42	5,90	1,41	0,11	5,63	3,02	6,89
75-79	0,00	0,00	0,01	44,96	28,59	3,19	1,05	0,07	5,76	5,42	10,96
80-84	0,00	0,00	0,00	47,55	16,12	1,65	0,75	0,07	6,08	9,08	18,71
85+	0,00	0,00	0,00	38,30	5,44	0,68	0,44	0,05	6,12	14,24	34,73
	25,19	0,64	3,16	10,55	18,88	30,16	1,54	0,85	4,08	1,96	2,99

Tabel 4.1: Procentuele verdeling van de vrouwelijke populatie naar LIPRO-huishoudens en leeftijd
Vlaanderen 1991

leeftijd	CMAR	CUNM	C1PA	SING	MAR0	MAR+	UNM0	UNM+	H1PA	NFR	OTH
0-4	88,70	3,53	4,56	0,00	0,00	0,00	0,00	0,00	0,00	2,82	0,40
5-9	88,13	2,54	7,43	0,00	0,00	0,00	0,00	0,00	0,00	1,61	0,30
10-14	86,59	2,49	9,28	0,01	0,00	0,00	0,00	0,00	0,00	1,28	0,35
15-19	83,65	1,88	11,06	0,66	0,07	0,04	0,11	0,04	0,01	1,81	0,67
20-24	64,55	0,64	9,72	5,83	8,46	3,59	2,83	0,59	0,06	2,40	1,34
25-29	24,05	0,19	5,12	10,33	20,99	30,44	3,74	1,55	0,21	1,87	1,50
30-34	8,79	0,08	3,25	10,20	10,18	59,97	2,30	2,18	0,57	1,16	1,32
35-39	4,48	0,04	2,96	9,53	6,73	69,06	1,78	2,34	1,14	0,80	1,13
40-44	2,51	0,04	2,94	8,78	7,39	71,01	1,70	1,97	1,73	0,72	1,21
45-49	1,26	0,02	2,40	8,71	13,53	66,81	1,70	1,35	2,03	0,73	1,44
50-54	0,56	0,01	1,93	8,79	26,75	54,94	1,73	0,79	1,89	0,77	1,83
55-59	0,19	0,01	1,22	9,03	42,78	40,02	1,60	0,43	1,73	0,89	2,10
60-64	0,05	0,00	0,61	10,10	55,53	26,76	1,47	0,26	1,56	1,06	2,59
65-69	0,01	0,00	0,21	11,43	63,42	17,29	1,59	0,17	1,63	1,31	2,94
70-74	0,00	0,00	0,04	13,89	64,82	11,95	1,77	0,10	1,85	1,87	3,71
75-79	0,00	0,00	0,01	19,69	58,99	8,39	1,86	0,09	2,44	3,09	5,44
80-84	0,00	0,00	0,00	26,58	47,32	5,75	1,63	0,07	3,42	5,50	9,74
85+	0,00	0,00	0,00	30,63	28,54	3,65	1,40	0,07	5,15	11,50	19,06
	30,23	0,74	4,32	7,72	19,35	30,91	1,57	0,87	0,98	1,58	1,74

Tabel 4.2: Procentuele verdeling van de mannelijke populatie naar LIPRO-huishoudens en leeftijd
Vlaanderen 1991

leeftijd	CMAR	CUNM	C1PA	SING	MAR0	MAR+	UNM0	UNM+	HIPA	NFR	OTH
0-4	77,22	9,57	9,75	0,00	0,00	0,00	0,00	0,00	0,00	2,69	0,77
5-9	76,16	7,06	14,40	0,00	0,00	0,00	0,00	0,00	0,00	1,65	0,73
10-14	73,75	6,43	17,83	0,03	0,00	0,00	0,00	0,00	0,00	1,32	0,64
15-19	68,67	4,54	19,84	1,33	0,80	0,55	0,87	0,21	0,11	2,15	0,93
20-24	40,69	1,43	11,85	7,75	15,39	10,78	5,07	1,71	1,54	2,52	1,27
25-29	13,14	0,29	4,32	10,80	18,36	38,24	4,49	3,46	4,12	1,61	1,17
30-34	5,40	0,08	2,70	9,41	9,86	55,64	2,72	4,81	7,46	0,98	0,93
35-39	3,25	0,05	2,22	8,75	8,15	59,21	2,55	4,62	9,70	0,69	0,82
40-44	2,02	0,05	2,24	10,28	10,27	56,66	3,14	3,27	10,59	0,58	0,89
45-49	0,99	0,05	2,03	12,60	16,75	50,06	3,89	1,94	9,94	0,64	1,11
50-54	0,33	0,01	1,35	14,80	28,85	40,71	2,69	1,01	8,41	0,44	1,41
55-59	0,14	0,01	0,79	17,05	40,99	29,09	2,01	0,51	7,13	0,56	1,72
60-64	0,04	0,00	0,43	21,46	48,46	19,05	1,83	0,24	5,99	0,59	1,92
65-69	0,01	0,00	0,24	26,84	51,10	11,51	1,55	0,13	5,42	0,56	2,64
70-74	0,01	0,00	0,08	34,00	46,86	7,41	1,18	0,10	5,98	0,65	3,72
75-79	0,00	0,00	0,02	42,82	36,72	5,04	0,82	0,05	5,44	1,31	7,78
80-84	0,00	0,00	0,00	46,79	26,48	2,89	0,65	0,04	6,22	1,72	15,20
85+	0,00	0,01	0,01	44,31	13,33	1,25	0,27	0,03	4,77	9,53	26,48
	18,50	1,46	4,84	15,69	21,32	24,74	2,08	1,37	5,50	1,45	3,04

Tabel 4.3: Procentuele verdeling van de vrouwelijke populatie naar LIPRO-huishoudens en leeftijd
Vlaanderen 2016

leeftijd	CMAR	CUNM	C1PA	SING	MAR0	MAR+	UNM0	UNM+	HIPA	NFR	OTH
0-4	77,50	9,20	9,63	0,00	0,00	0,00	0,00	0,00	0,00	2,77	0,89
5-9	75,91	7,03	14,60	0,00	0,00	0,00	0,00	0,00	0,00	1,76	0,70
10-14	73,63	5,96	18,38	0,04	0,00	0,00	0,00	0,00	0,00	1,39	0,60
15-19	70,36	4,40	21,01	0,90	0,10	0,10	0,09	0,10	0,00	1,99	0,96
20-24	54,25	1,51	17,17	8,32	6,81	3,90	2,46	0,98	0,08	2,74	1,78
25-29	25,39	0,44	8,63	15,32	16,35	23,35	3,92	2,37	0,23	2,04	1,97
30-34	12,57	0,16	5,89	17,58	10,27	43,09	3,04	3,63	0,55	1,31	1,91
35-39	7,41	0,10	5,24	18,12	7,66	50,36	2,85	4,22	1,33	0,92	1,79
40-44	4,70	0,05	5,57	18,47	8,43	51,46	2,98	3,92	2,02	0,74	1,67
45-49	2,59	0,02	4,65	18,48	13,42	49,26	3,62	2,62	2,61	0,98	1,75
50-54	1,04	0,01	3,14	17,82	23,46	43,97	3,23	1,40	2,79	1,04	2,11
55-59	0,28	0,00	1,62	17,49	36,96	34,98	2,88	0,73	2,14	0,96	1,96
60-64	0,04	0,00	0,87	17,01	49,52	24,32	3,02	0,36	1,69	0,99	2,17
65-69	0,01	0,00	0,26	17,45	59,60	16,10	2,33	0,16	1,26	0,74	2,10
70-74	0,00	0,00	0,01	17,16	64,44	11,54	2,14	0,09	1,27	0,61	2,74
75-79	0,00	0,00	0,00	17,64	65,44	8,90	1,68	0,06	1,31	0,64	4,32
80-84	0,00	0,00	0,00	19,49	61,63	6,63	1,66	0,03	1,99	0,84	7,72
85+	0,00	0,00	0,00	22,53	47,06	4,58	3,80	0,03	2,55	2,17	17,26
	22,81	1,53	7,02	13,39	22,05	24,75	2,31	1,41	1,22	1,35	2,15

Tabel 4.4: Procentuele verdeling van de mannelijke populatie naar LIPRO-huishoudens en leeftijd
Vlaanderen 2016

leeftijd	CMAR	CUNM	C1PA	SING	MAR0	MAR+	UNM0	UNM+	HIPA	NFR	OTH
0-4	-11,32	6,04	5,07	0,00	0,00	0,00	0,00	0,00	0,00	-0,17	0,38
5-9	-12,04	4,58	6,96	0,00	0,00	0,00	0,00	0,00	0,00	0,07	0,42
10-14	-12,96	3,92	8,64	0,01	0,00	0,00	0,00	0,00	0,00	0,05	0,33
15-19	-13,09	2,79	9,06	0,42	0,07	0,14	0,07	0,10	0,03	0,07	0,34
20-24	-7,88	1,02	4,81	2,11	-2,31	0,17	0,48	0,70	0,61	-0,02	0,31
25-29	1,12	0,20	1,55	3,36	-1,02	-9,07	0,97	1,46	1,14	0,07	0,23
30-34	1,50	0,05	1,07	3,73	1,79	-13,26	0,91	2,07	1,86	0,08	0,19
35-39	1,27	0,02	0,78	4,10	1,62	-13,63	1,11	2,15	2,31	0,08	0,17
40-44	0,88	0,02	0,87	5,90	1,31	-15,35	1,59	1,69	2,86	0,09	0,14
45-49	0,37	0,03	0,81	7,24	-1,22	-13,52	2,22	1,07	2,93	0,16	-0,09
50-54	0,03	0,00	0,25	7,63	-4,66	-7,23	1,22	0,57	2,78	-0,08	-0,50
55-59	-0,01	0,00	-0,04	6,67	-5,73	-2,75	0,66	0,28	2,02	-0,11	-1,00
60-64	-0,01	0,00	-0,10	5,03	-4,30	0,31	0,46	0,08	0,80	-0,49	-1,79
65-69	0,00	0,00	0,01	1,20	0,91	1,40	-0,02	0,02	-0,01	-1,19	-2,32
70-74	0,01	0,00	0,04	-1,57	5,44	1,51	-0,24	-0,01	0,36	-2,37	-3,17
75-79	0,00	0,00	0,01	-2,14	8,13	1,86	-0,23	-0,03	-0,32	-4,11	-3,17
80-84	0,00	0,00	0,00	-0,76	10,36	1,23	-0,10	-0,03	0,15	-7,35	-3,51
85+	0,00	0,01	0,01	6,01	7,89	0,57	-0,17	-0,02	-1,35	-4,71	-8,24
	-6,69	0,82	1,68	5,14	2,44	-5,42	0,55	0,53	1,42	-0,51	0,05

Tabel 4.5: Vergelijking van de procentuele verdelingen naar LIPRO-huishoudensposities en leeftijd voor de vrouwelijke populatie, Vlaanderen 1991-2016 (% 2016 - % 1991)

leeftijd	CMAR	CUNM	C1PA	SING	MAR0	MAR+	UNM0	UNM+	HIPA	NFR	OTH
0-4	-11,19	5,67	5,07	0,00	0,00	0,00	0,00	0,00	0,00	-0,05	0,50
5-9	-12,22	4,49	7,17	0,00	0,00	0,00	0,00	0,00	0,00	0,15	0,41
10-14	-12,97	3,47	9,10	0,03	0,00	0,00	0,00	0,00	0,00	0,11	0,25
15-19	-13,29	2,52	9,94	0,24	0,03	0,06	-0,01	0,05	-0,01	0,18	0,29
20-24	-10,31	0,87	7,45	2,49	-1,65	0,31	-0,37	0,39	0,03	0,34	0,44
25-29	1,34	0,25	3,51	4,98	-4,64	-7,10	0,17	0,82	0,02	0,18	0,47
30-34	3,78	0,08	2,63	7,38	0,09	-16,88	0,74	1,46	-0,01	0,15	0,59
35-39	2,93	0,05	2,28	8,59	0,93	-18,71	1,07	1,88	0,19	0,12	0,66
40-44	2,19	0,01	2,64	9,69	1,03	-19,55	1,28	1,94	0,28	0,02	0,46
45-49	1,33	0,00	2,25	9,77	-0,11	-17,55	1,91	1,26	0,58	0,25	0,31
50-54	0,48	-0,01	1,20	9,03	-3,29	-10,97	1,50	0,61	0,90	0,27	0,28
55-59	0,08	-0,01	0,41	8,45	-5,82	-5,04	1,28	0,30	0,41	0,08	-0,14
60-64	-0,01	0,00	0,26	6,91	-6,02	-2,44	1,55	0,10	0,13	-0,07	-0,42
65-69	0,01	0,00	0,05	6,02	-3,82	-1,19	0,74	-0,01	-0,38	-0,57	-0,84
70-74	0,00	0,00	-0,02	3,27	-0,38	-0,42	0,38	-0,01	-0,58	-1,27	-0,97
75-79	0,00	0,00	0,00	-2,05	6,45	0,51	-0,18	-0,03	-1,13	-2,45	-1,11
80-84	0,00	0,00	0,00	-7,09	14,31	0,87	0,04	-0,04	-1,43	-4,66	-2,01
85+	0,00	0,00	0,00	-8,10	18,52	0,93	2,40	-0,04	-2,60	-9,32	-1,79
	-7,41	0,80	2,69	5,67	2,70	-6,16	0,74	0,54	0,24	-0,22	0,41

Tabel 4.6: Vergelijking van de procentuele verdelingen naar LIPRO-huishoudensposities en leeftijd voor de mannelijke populatie, Vlaanderen 1991-2016 (% 2016 - % 1991)

leeftijd	CMAR	CUNM	C1PA	SING	MAR0	MAR+	UNM0	UNM+	HIPA	NFR	OTH
0-4	0,74	2,29	1,76							0,80	1,66
5-9	0,75	2,46	1,67							0,90	2,03
10-14	0,74	2,22	1,68	1,82						0,90	1,79
15-19	0,77	2,39	1,70	1,34	1,01	1,24	1,00	1,74	1,30	0,96	1,45
20-24	0,74	3,13	1,49	1,22	0,77	0,90	0,98	1,50	1,46	0,88	1,16
25-29	0,82	2,30	1,17	1,09	0,71	0,61	0,96	1,29	1,04	0,78	0,93
30-34	1,10	1,99	1,31	1,31	0,97	0,64	1,19	1,39	1,06	0,87	1,00
35-39	1,48	1,59	1,39	1,70	1,12	0,73	1,59	1,68	1,18	1,02	1,14
40-44	1,72	1,71	1,59	2,29	1,12	0,77	1,97	2,01	1,33	1,16	1,16
45-49	2,05	2,97	2,15	3,03	1,20	1,02	3,01	2,85	1,83	1,73	1,20
50-54	1,53	1,72	1,69	2,86	1,19	1,18	2,54	3,16	2,07	1,17	1,02
55-59	1,22	2,17	1,21	2,09	1,11	1,16	1,89	2,80	1,77	1,06	0,80
60-64	1,01	0,50	0,96	1,55	1,09	1,20	1,58	1,79	1,37	0,65	0,61
65-69	1,20	0,25	1,23	1,21	1,17	1,31	1,14	1,31	1,15	0,37	0,61
70-74	17,00		2,40	1,35	1,59	1,77	1,17	1,34	1,50	0,30	0,76
75-79			2,89	1,14	1,53	1,89	0,93	0,76	1,13	0,29	0,85
80-84			1,00	1,30	2,17	2,31	1,15	0,76	1,36	0,25	1,08
85+				2,36	4,99	3,76	1,26	1,31	1,59	1,37	1,56
	0,76	2,36	1,59	1,55	1,17	0,85	1,41	1,69	1,40	0,77	1,06

Tabel 4.7: Ratio's van de verdelingen van de vrouwelijke populatie naar LIPRO-huishoudensposities en leeftijd, België 1991-2016 (absolute aantallen 2016/absolute aantallen 1991)

leeftijd	CMAR	CUNM	C1PA	SING	MAR0	MAR+	UNM0	UNM+	HIPA	NFR	OTH
0-4	0,74	2,20	1,79							0,83	1,91
5-9	0,75	2,41	1,71							0,95	2,05
10-14	0,75	2,11	1,74	3,19						0,96	1,52
15-19	0,80	2,21	1,80	1,29	1,36	2,48	0,83	2,05	0,00	1,04	1,36
20-24	0,76	2,16	1,61	1,30	0,73	0,99	0,79	1,51	1,36	1,04	1,21
25-29	0,81	1,77	1,30	1,14	0,60	0,59	0,81	1,18	0,84	0,84	1,01
30-34	1,16	1,59	1,47	1,40	0,82	0,58	1,07	1,36	0,79	0,92	1,18
35-39	1,52	2,14	1,63	1,75	1,05	0,67	1,48	1,67	1,07	1,06	1,47
40-44	1,86	1,21	1,88	2,09	1,13	0,72	1,74	1,97	1,15	1,02	1,37
45-49	2,70	1,05	2,54	2,78	1,30	0,97	2,78	2,53	1,68	1,76	1,60
50-54	2,70	0,65	2,35	2,94	1,27	1,16	2,70	2,57	2,14	1,95	1,67
55-59	1,93	0,08	1,79	2,60	1,16	1,17	2,42	2,25	1,66	1,46	1,25
60-64	1,01	0,17	1,82	2,14	1,13	1,15	2,60	1,77	1,38	1,19	1,06
65-69	2,50	0,00	1,54	1,90	1,17	1,16	1,82	1,15	0,96	0,70	0,89
70-74			0,61	1,91	1,54	1,49	1,87	1,34	1,06	0,50	1,14
75-79			0,75	1,19	1,47	1,41	1,20	0,89	0,71	0,27	1,05
80-84				1,11	1,97	1,74	1,54	0,72	0,88	0,23	1,20
85+				1,63	3,64	2,77	6,01	1,00	1,09	0,42	2,00
	0,80	2,20	1,71	1,83	1,20	0,84	1,55	1,71	1,31	0,90	1,30

Tabel 4.8: Ratio's van de verdelingen van de mannelijke populatie naar LIPRO-huishoudensposities en leeftijd, België 1991-2016 (absolute aantallen 2016/absolute aantallen 1991)

Uit de ratio's van de absolute aantallen 2016/1991 (Tabellen 4.7 en 4.8) komt nog sterker naar voren hoe, t.o.v. hun zwakke uitgangspositie in 1991, de ongehuwde samenlevingsvormen aangroeien, ook en zelfs vooral bij koppels met kinderen. Deze kunnen in een breed leeftijdsinterval hun aantal meer dan verdubbelen, hoewel ze zelfs dan nog vrij marginaal blijven t.o.v. de andere huishoudensposities. Van groter belang voor het totaalbeeld is hier weer de aangroei van de alleenstaanden met of zonder kinderen, in eerste instantie door de separatie van koppels.

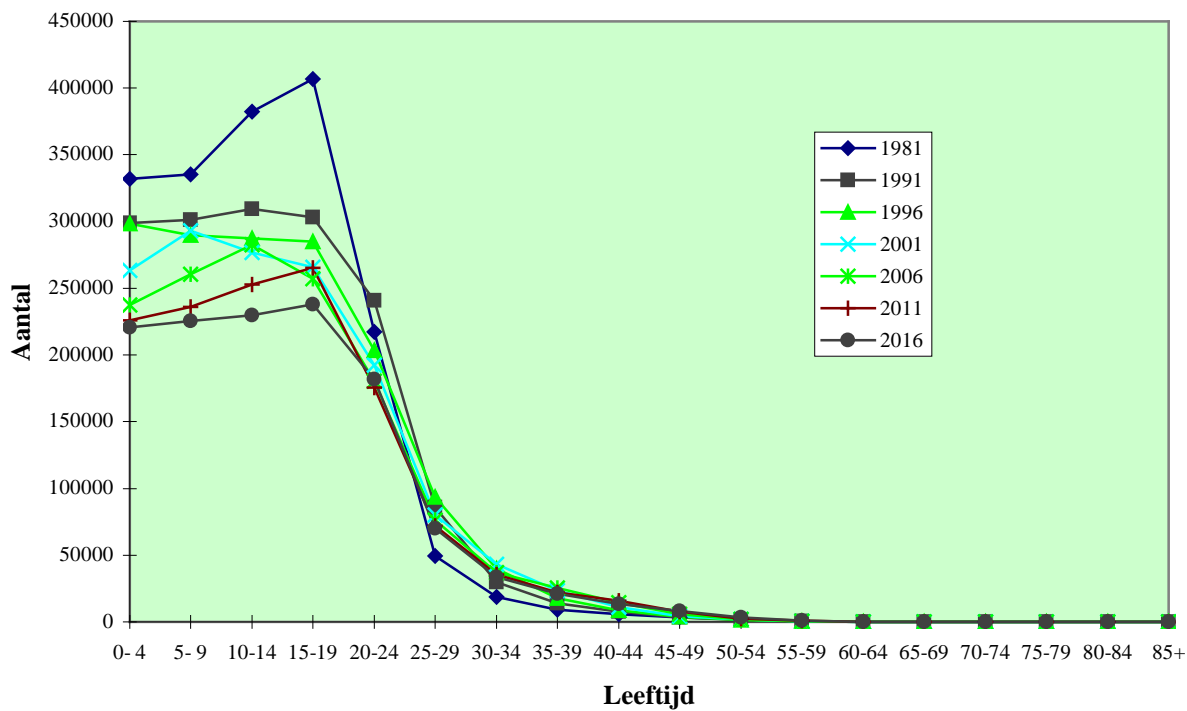
De figuren 1.1 t.e.m. 1.10 vormen de grafische tegenhanger van de zojuist besproken tabellen. Hier worden echter niet de huishoudensposities onderling vergeleken, maar de tabellen worden dwars gelezen. De nadruk ligt dan bij de evolutie van de leeftijdsopbouw binnen elk huishoudenstype.

Figuur 1.6 toont de achteruitgang en veroudering van het gehuwd ouderschap ten gevolge van uitstel van huwelijk en geboorten. Weer komt echter in de eerste plaats de sterke toename van het aantal kinderen van ongehuwden naar voren. In Figuur 1.3 wordt ook duidelijk dat echtscheiding (in mindere mate ook separatie van ongehuwden) de voornaamste motor achter het groeiend aantal kinderen van alleenstaande ouders is. Kinderen worden duidelijk niet bij een alleenstaande moeder geboren, hun moeders (minder vaak ook vaders) komen doorgaans pas na een aantal jaren huwelijk of een andere relatievorm met de kinderen alleen te staan.

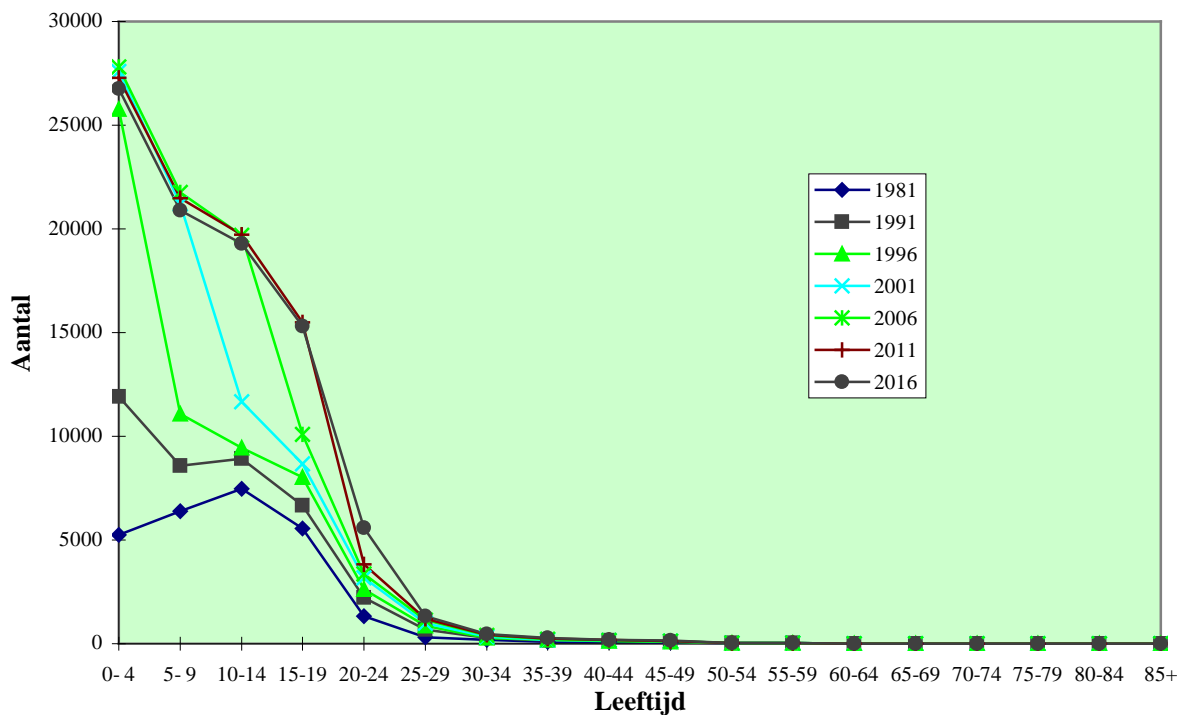
Samenvattend kan gesteld worden dat de drie evoluties die qua volume het sterkst in de verwachte evolutie doorwegen alle met echtscheiding en separatie verband houden: de toename van de singles, de alleenstaande ouders en kinderen van alleenstaande ouders

Deze evolutie betekent ook dat de singles als sociale groep een complete metamorfose ondergaan: het gaat al lang niet meer om een gepolariseerde groep van enerzijds jongeren voor of tussen de eerste relaties en anderzijds verweduwde ouderen. Alleenstaanden behoren qua leeftijd steeds vaker tot de middengroep van personen die reeds langdurige, meestal gehuwde relaties achter de rug hebben. Opvallend is dat deze groep in onze prognose duidelijk veroudert. Toch is voorzichtigheid geboden bij de interpretaties van de resultaten: het verouderen van de singles hangt ongetwijfeld ten dele samen met de onderregistratie van cohabitatie, waardoor de verblijfsduur in het statuut van "single" overschat wordt.

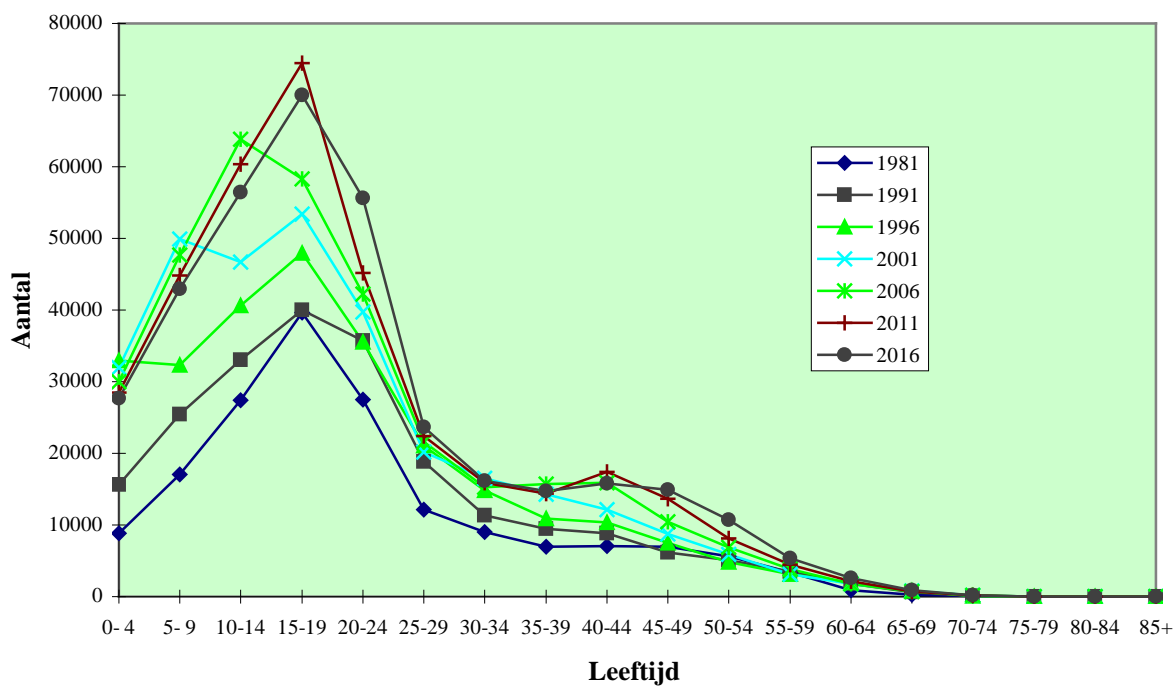
Figuur 1.1: CMAR: Kinderen bij gehuwde ouders naar leeftijd (Vlaanderen)



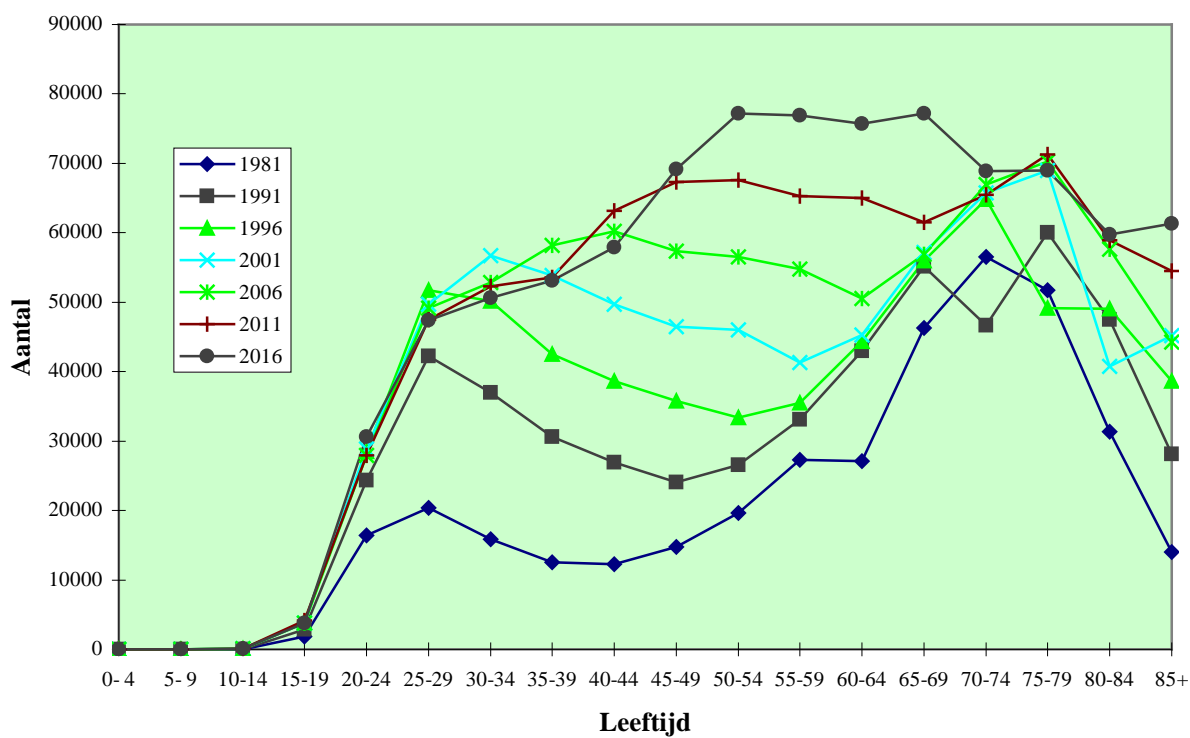
Figuur 1.2: CUNM: Kinderen bij ongehuwde ouders naar leeftijd (Vlaanderen)



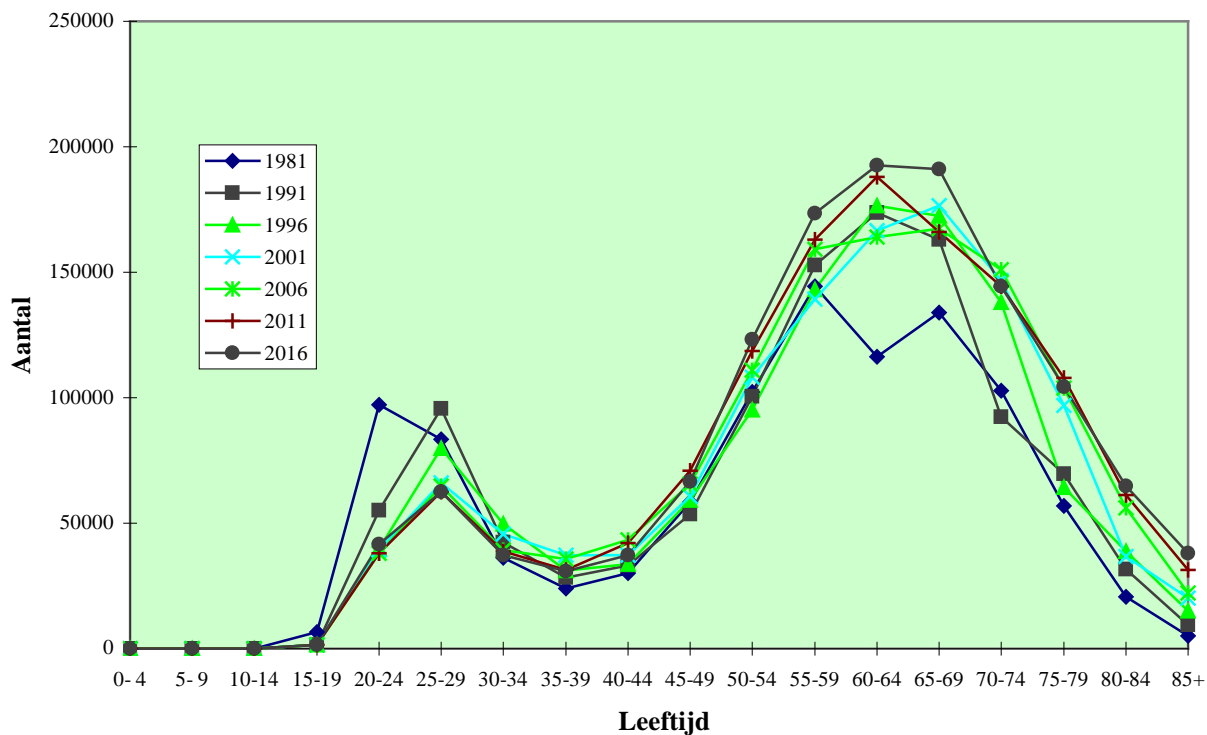
Figuur 1.3: C1PA: Kinderen bij alleenstaande ouders naar leeftijd (Vlaanderen)



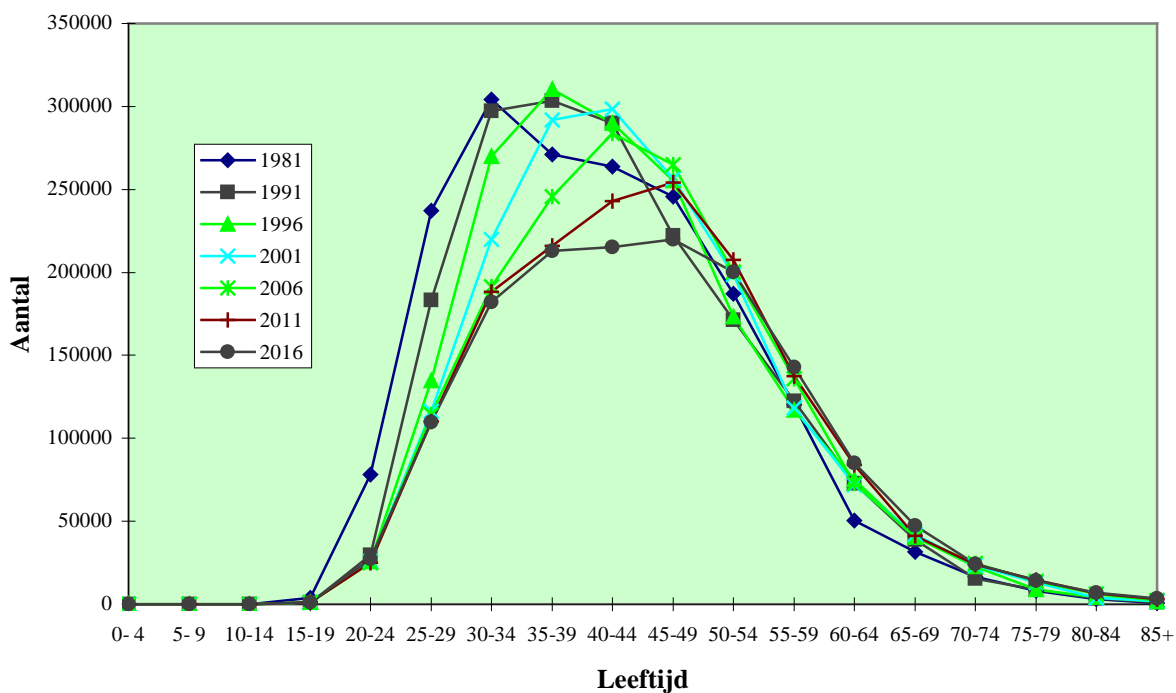
Figuur 1.4: SING: Alleenwonenden naar leeftijd (Vlaanderen)



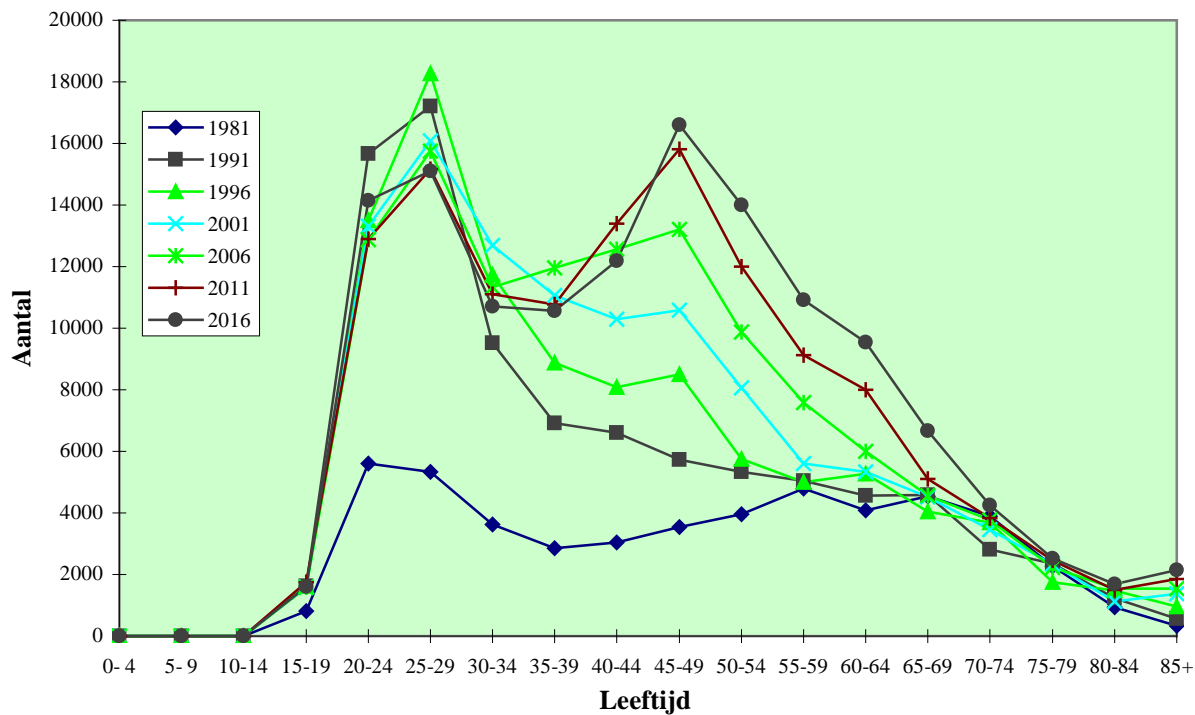
Figuur 1.5: MAR0: Gehuwden zonder kinderen naar leeftijd (Vlaanderen)



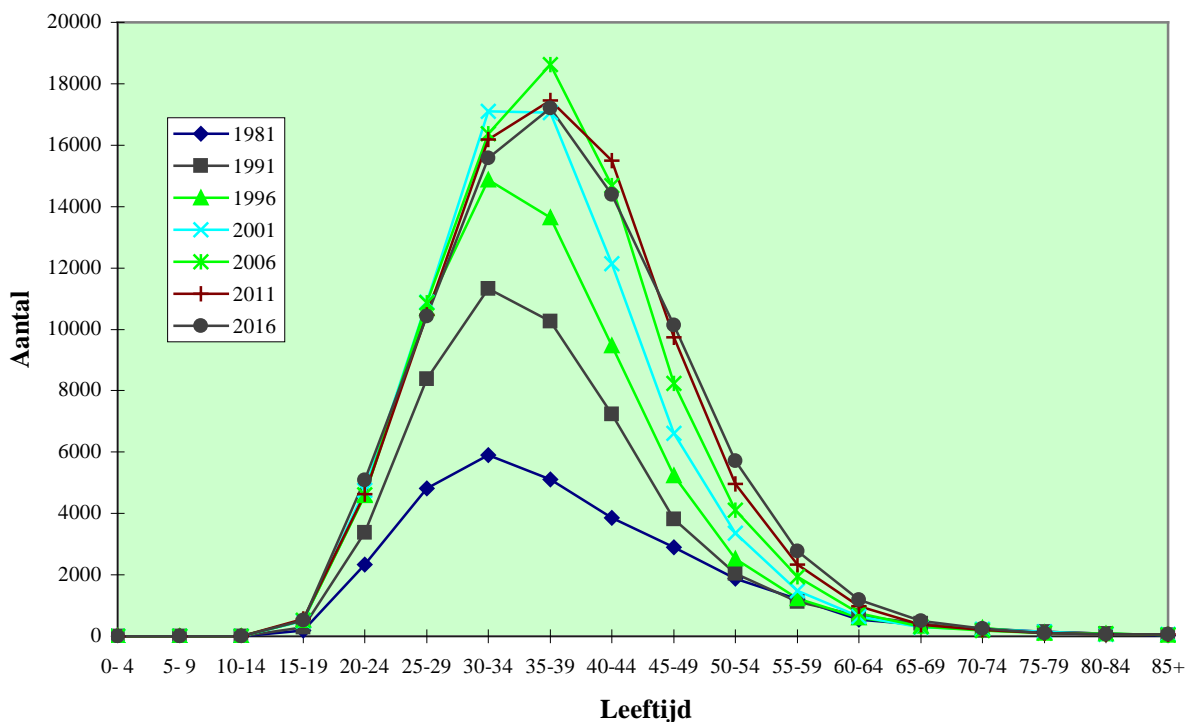
Figuur 1.6: MAR+: Gehuwden met kinderen naar leeftijd (Vlaanderen)



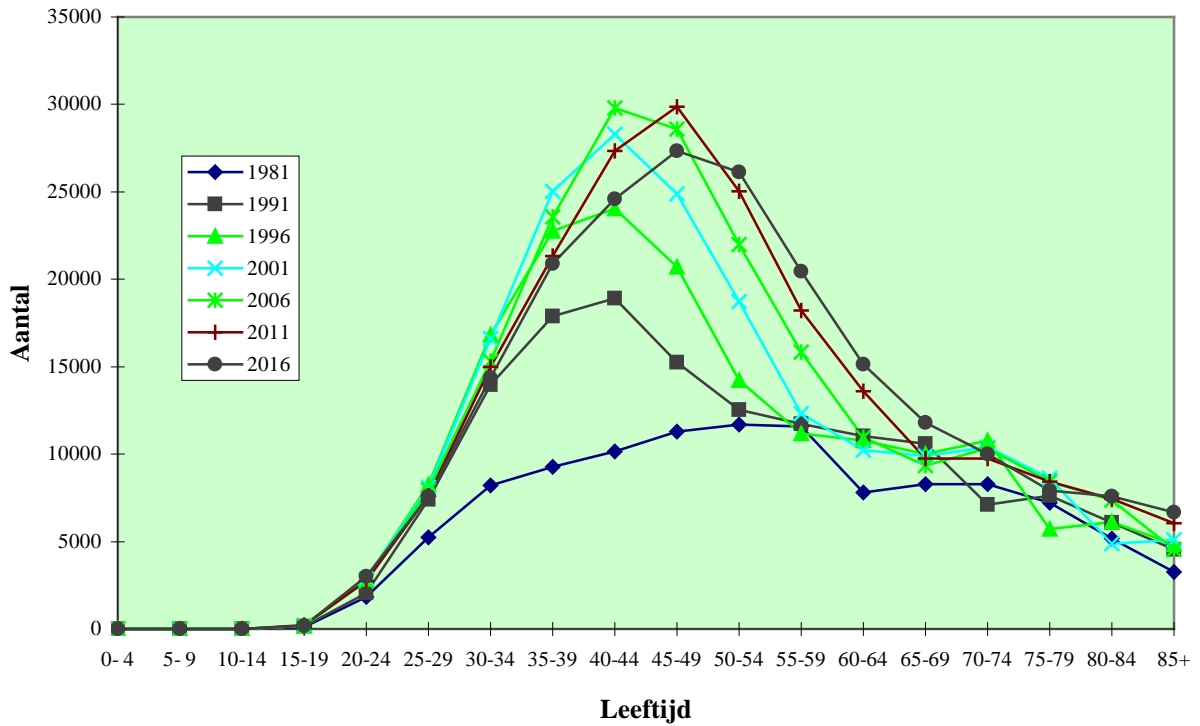
Figuur 1.7: UNM0: Ongehuwd samenwonenden zonder kinderen naar leeftijd (Vlaanderen)



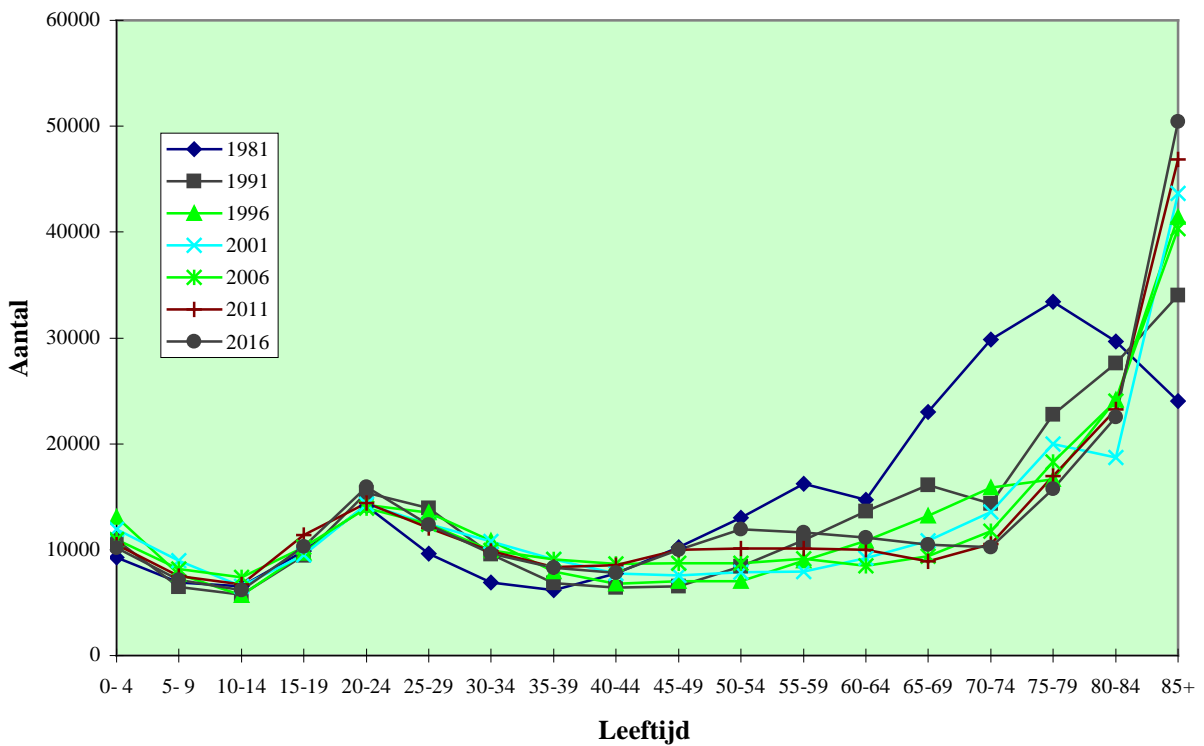
Figuur 1.8: UNM+: Ongehuwd samenwonenden met kinderen naar leeftijd (Vlaanderen)



Figuur 1.9: H1PA: Alleenstaande ouders met kinderen naar leeftijd (Vlaanderen)



Figuur 1.10: NFR & OTHR: Alle anderen naar leeftijd (Vlaanderen)



3.2 Resultaten: huishoudens naar type en omvang

Door zoals eerder beschreven de individuele posities binnen de huishoudens te recombineren kan ook de verwachte toekomstige huishoudensomvang en -samenstelling volgens de LIPRO-Projectie worden bepaald (zie Tabel 5.1). *Ondanks een vrij stabiele (vanaf 2006 zelfs afnemende) bevolkingsomvang blijft het aantal huishoudens gestaag aangroeien. De gezinsverdunding houdt dus verder aan.* De huishoudensomvang daalt in Vlaanderen van 2.59 personen in 1991 naar 2.27 in 2016 (excl. collectieve huishoudens). De toename van het aantal huishoudens wordt grotendeels gedragen door de singles: het aantal huishoudens groeit met meer dan 400.000 eenheden aan, daarvan nemen enkel de singles er al 350.000 voor hun rekening. Het aantal alleenstaanden met kinderen stijgt met 60.000. In relatieve termen gaan vooral de ongehuwde koppels met kinderen vooruit. De gehuwden blijven in totaal ongeveer status quo, maar binnen deze groep verschuift het zwaartepunt duidelijk in de richting van de kinderloze koppels.

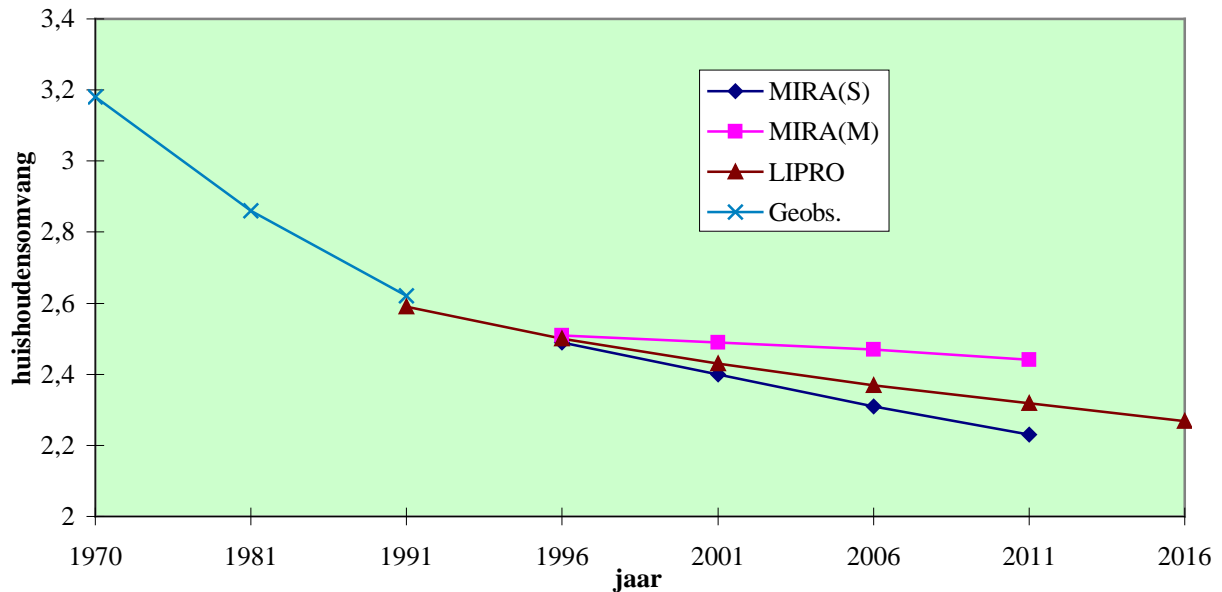
Tabel 5.1: Geprojecteerde aantallen huishoudens naar type en gemiddelde huishoudensomvang Vlaanderen 1991-2016

HUISHOUDENSTYPE	1991	1996	2001	2006	2011	2016
Alleenwonend (Single)	528195	622176	699698	767323	825594	878781
Gehuwd koppel zonder kinderen	551267	569388	589224	611532	633019	654798
Gehuwd koppel met kind(eren)	880595	865106	841415	811012	777889	747110
Ongehuwd koppel zonder kinderen	44857	49264	53698	58193	62383	66342
Ongehuwd koppel met kind(eren)	24707	32105	37665	40732	41815,5	41995
Alleenstaande ouder met kind(eren)	146925	169267	186117	196947	202314	203664
Totaal aantal huishoudens	2176546	2307305	2407816	2485739	2543014	2592690
Gemiddelde huishoudensomvang	2,59	2,51	2,43	2,37	2,32	2,27

Figuur 2.1 maakt een vergelijking tussen de resultaten van LIPRO en de MIRA2-projecties (Vlaamse Milieumaatschappij 1996) voor wat betreft de geprojecteerde huishoudensomvang, en plaatst beiden in het verlengde van de geobserveerde evolutie volgens de laatste volkstellingen. Initieel liggen de LIPRO-resultaten wat lager doordat de grotere collectieve gezinnen er niet in zijn opgenomen. Daarenboven brachten de bewerkingen van het Steunpunt

Demografie op de Volkstellingsdata van 1981 en 1991 hoe dan ook een lichtjes afwijkend aantal huishoudens aan het licht.

Figuur 2.1: Evolutie van de huishoudensomvang



MIRA2 hanteert twee scenario's: één met matige en één met sterke gezinsverdunding (resp. MIRA(M) en MIRA(S)). De LIPRO-projectie ligt in de vork tussen beiden, maar sluit toch beter aan bij het tweede scenario, wat o.m. met de vruchtbaarheidshypothesen te maken heeft.

3.3 Evaluatie van de projectieresultaten

Diverse bevolkingsprojecties (cfr. MIRA2, N.I.S. en LIPRO) tonen onderling een grote consistentie. De gebruikte modellen zijn kennelijk robuust: de verschillen in uitgangshypothesen of in gebruikte methoden leiden niet tot al te grote contrasten in de resultaten.

Ook voor de doorberekening naar huishoudensvooruitzichten komen de projecties van MIRA2 en LIPRO tot vrij gelijklopende resultaten. LIPRO vormt een soort middenweg tussen beide MIRA2 – scenario's in.

Toch moeten we blijven benadrukken *dat alle drie de projecties uitgaan van de onderschatte cijfers met betrekking tot cohabitatie*, zoals die in de Belgische statistieken voorkomen tengevolge van een de facto strikt legale visie op samenwonen in o.m. de volkstellingen. In realiteit tonen de volkstellingsstatistieken naar onze mening vooral het geleidelijk divergeren aan van de paden van relatievorming die kunnen leiden tot samenwonen, huwelijk en ouderschap van koppels.

We merkten al eerder op dat de belangrijkste verschuivingen in het totaalbeeld van de Vlaamse huishoudenssamenstelling vooral aan echtscheiding of separatie van ongehuwden gelieerd zijn. Bijgevolg is ook het samenwoningsgedrag van de leden van uit elkaar gevallen koppels, mogelijk met kinderen, cruciaal. *Naar onze mening is dus de achillespees van deze huishoudensprognosen gelegen in het feit dat het gedrag van de groep die het sterkst in omvang toeneemt, precies ook het moeilijkst te kennen is, en in ons geval voor wat cohabitatie betreft op systematische wijze verkeerd is geschat*. Bovendien speelt de onderschatting van cohabitatie ook los van echtscheiding een rol, doordat ons zicht op partnerrelaties van bvb. jonge thuisverlaters of bejaarde verweduwden er evenzeer door wordt bemoeilijkt.

Ons argument in deze zaak is dan ook *dat de LIPRO-resultaten op het niveau van de huishoudensomvang beschouwd moeten worden als een minimum-grens*. We combineren de bekende onderschatting van cohabitatie immers ook nog met lagere vruchtbaarheidsverwachtingen en een verlenging van de levensverwachting. Met de factoren die voor een verdere gezinsverdunding hadden kunnen zorgen is dus reeds volop rekening gehouden. Anderzijds is een mogelijke nieuwe trend in de richting van het in toenemende mate aangaan van nieuwe relaties binnen het groeiende publiek van singles en alleenstaande ouders in de leeftijdsgroepen boven 30 jaar niet als een volwaardige hypothese opgenomen, en was het basispeil hiervan hoe dan ook reeds onderschat. *Beschouwen we de LIPRO-resultaten als een ondergrens voor de gezinsomvang, dan betekent dit uiteraard dat ze tevens de bovengrens leveren voor het aantal huishoudens*.

3.4 Samenvatting en conclusie

Met behulp van de LIPRO-software en methodologie hebben we projecties gemaakt van de Vlaamse huishoudensposities en deze gerecombineerd tot huishoudens van de diverse types.

De gehanteerde projectiehypothesen voorzagen niet in een trendbreuk met het verleden. De huishoudenstransities werden bevroren op het meest recente peil dat statistisch gedocumenteerd was: een enigszins geactualiseerde versie van de transitie tussen de laatste twee volkstellingen. Voor de overgangskansen tussen de huishoudensposities mag dit als een voorzichtig standpunt beschouwd worden, grotendeels verder bouwend op reeds geobserveerde evoluties.

Een enkel punt van voorbehoud dient echter onmiddellijk gemaakt te worden: cohabitatie wordt in de Belgische statistiek onderschat tengevolge van een legalistische visie op woonplaats en domicilie. Daardoor zijn ook in onze resultaten het aantal Vlaamse huishoudens en hun gemiddelde omvang enigszins vertekend. Om die reden verdient het aanbeveling deze resultaten te beschouwen als een bovengrens voor het aantal huishoudens, en bijgevolg als een benedengrens voor hun gemiddelde omvang. Dit voorbehoud eenmaal gemaakt komen we tot behoorlijk robuuste resultaten, die in hoge mate consistent zijn met andere prognosen.

De grote krachtlijnen van deze resultaten zijn, geheel in lijn met onze uitgangspunten, in feite de verderzetting van de huishoudensverschuivingen van de zgn. tweede demografische transitie. De lage vruchtbaarheid en de stijgende levensverwachting laten de Vlaamse populatie vergrijzen en ontgroenen en vormen zo een eerste bron van pressie op de huishoudensomvang. De separatie van gehuwde en ongehuwde koppels heeft een nog sterker effect. Enkel de aanhoudend positieve migratiebalans werkt in tegengestelde zin, maar kan nauwelijks wat van de andere effecten compenseren. Ongehuwd ouderschap neemt in relatieve termen snel toe, maar blijft in het totaalbeeld toch eerder marginaal.

Naar de grote leeftijdsgroepen onderverdeeld is de verwachte evolutie sterk gedifferentieerd: bij jonge volwassenen merken we het uitstel van thuisverlaten en gezinsvorming op. In de middengroep laten de effecten van echtscheiding zich het sterkst voelen in de vorm van de toename van alleenstaanden en éénoudergezinnen. Bij ouderen zorgt de groeiende levensverwachting voor betere gezamenlijke overlevingskansen van koppels tot op hogere leeftijden.

In absolute aantallen is vooral de toename van het aantal singles met zowat 250.000 eenheden tussen 1996 en 2016 een doorslaggevende factor. Het aantal gehuwden evolueert namelijk weinig, er is enkel een interne verschuiving naar kinderloze huwelijken op te merken. Samen met de singles groeit ook de groep van de éénoudergezinnen aan, hier met een kleine 40.000 huishoudens. Zoals eerder opgemerkt blijft cohabitatie sterk toenemen doch speelt dit enkel in relatieve termen een rol van betekenis.

Alles samen betekenen deze evoluties een toename van het aantal huishoudens van 2.300.000 in 1996 naar zowat 2.600.000 in 2016, en een daling van de gemiddelde huishoudensomvang van 2.51 naar 2.27. We herhalen nadrukkelijk dat het hierbij in onze visie om maximum- en minimumgrenzen gaat van respectievelijk het aantal en de omvang van de Vlaamse huishoudens.

Bibliografie

- BOULANGER, P.M., P. DEBOOSERE, A. LAMBERT, R. LESTHAEGHE (1993), *La formations des familles en Belgique: Etude prospective*, Services de Programmation de la Politique Scientifique.
- DEBOOSERE, P.(1992), Indeling van de Belgische bevolking naar positie in huishoudens. In *Working Papers Steunpunt Demografie*, Centrum voor Sociologie, V.U.B.
- DE DECKER, P (1993), *Structuurplan Vlaanderen: gewenste ruimtelijke structuur*, Eindrapport Deelproject "Prognoses": Huisvesting, K.U.Leuven, pp.84-100.
- LESTHAEGHE, R. (1995), The second demographic transition in Western Countries: An interpretation. In: K. OPPENHEIM MASON en A.M. JENSEN (eds.): *Gender and Family Change in Industrialized Countries*, Clarendon Press, Oxford.
- N.I.S. en D.W.T.C.(1997), *Monografie Volkstelling 1991: Huishoudens en Gezinnen*.
- N.I.S. en PLANBUREAU, *Bevolkingsvooruitzichten 1995-2050*
- N.I.S., *Algemene Volks- en Woningtelling op 1 maart 1981*.
- N.I.S., *Algemene Volks- en Woningtelling op 1 maart 1991*.
- N.I.S., *Volkstelling 1970*.
- N.I.S., *Statistieken over de bouw en de huisvesting*, Jaargangen 1968-1996.
- SURKYN, J en R. LESTHAEGHE (1996), *Gezin en Woning: Evolutie van gezinsstructuren en effecten op de bouw- en woningmarkt*, Studie in opdracht van de Federatie van Algemene Bouwaannemers (FABA-Congres September 1996).
- PLANGROEP, *Ruimtelijk Structuurplan Vlaanderen, Deel IB: Prognoses - informatief gedeelte*, pp. 1-33.
- VAN IMHOFF, E. en N. KEILMAN (1991), *LIPRO 2.0: an application of a dynamic demographic projection model to household structure in the Netherlands*. NIDI, CBGS, vol. 23, Amsterdam, 255p.
- WILLEMS, P. et al., *Milieu- en natuurrapport Vlaanderen 1996, Wetenschappelijk Rapport Deel I.1 Bevolking*, Vlaamse Milieumaatschappij, pp. 1-34.